

2025 年度 可持续发展报告

马鞍山科思化学有限公司



马鞍山科思化学有限公司

MAANSHAN COSMOS CHEMICAL CO.,LTD.

报告导读

目录

报告导读	01
关于我们	02
1. 公司简介	02
2. 公司文化	03
3. 荣誉奖项	03
第一篇 精铸治理基石	04
1. 可持续发展管理	04
2. 公司治理	07
第二篇 保护生态环境	14
1. 优化环境管理	14
2. 坚持绿色运营	23
第三篇 践行社会责任	30
1. 产品与客户服务	30
2. 员工责任	35
3. 可持续采购	52
关键绩效	55
商业道德绩效	55
环境绩效	55
劳工绩效	57
职业健康安全绩效	58
可持续采购绩效	58
附录	59
第三方验证	59
SDGs 对标表	61
GRI 指标索引表	62
SASB 对标表	64

本报告为马鞍山科思化学有限公司发布的 2025 年度可持续发展报告，系统地阐述了公司在环境、社会及治理领域的方法、行动和绩效，以便各利益相关方了解公司在 ESG 治理方面的发展情况。

编制依据

本报告依据全球可持续标准委员会（GSSB）发布的《可持续发展报告标准》（GRI STANDARDS 2021）、可持续发展会计准则委员会（SASB）准则及《联合国可持续发展目标》（UN SDGs）进行编制。报告严格遵循 GRI 标准所倡导的准确性、平衡性、清晰性、可比性、完整性、可持续发展背景、时效性及可验证性八大原则，确保披露信息真实客观、完整规范，全面提升报告质量与可信度。

报告范围

组织范围：本报告涉及的内容与马鞍山科思化学有限公司组织和业务覆盖范围一致。

时间范围：本报告为年度报告，时间跨度为 2025 年 1 月 1 日至 2025 年 12 月 31 日，为增强报告可比性及前瞻性，部分内容会向前追溯或向后延伸。

数据来源

本报告披露的数据源于对外披露信息、公司正式文件及统计数据。如无特别说明，货币单位为人民币。

称谓说明

为便于表述和阅读，报告中马鞍山科思化学有限公司简称为“马鞍山科思”“公司”或“我们”。报告中的“科思股份”代指南京科思化学股份有限公司。

报告发布

本报告以中文电子版形式发布，您可通过公司网站 www.cosmoschem.com 在线浏览。如对报告有任何疑问或欲获取其他相关信息，欢迎通过以下方式与我们联系：

电话：0555-3509965

邮箱：shuqin.wang@cosmoschem.com

地址：安徽省马鞍山市慈湖高新区联合路与苗圃路交叉口东北角

关于我们

公司简介

马鞍山科思化学有限公司是南京科思化学股份有限公司的全资子公司。公司成立于 2017 年，注册资金 2 亿元，位于安徽省马鞍山市慈湖高新区联合路与苗圃路交叉口东北角，占地面积约 80 亩。公司主要从事日用化学品原料的研发、生产和销售，产品包括防晒剂、化妆品活性成分、合成香料等，产品主要销往欧美等地区，已与众多国际知名品牌化妆品公司建立了稳定的合作关系。

马鞍山科思始终坚持以科技创新和品质管理驱动企业发展。在科思股份的领导和指引下，公司依托素质优秀的研发团队和经验丰富的管理团队，通过长期自主开发和积累，形成了完整的从实验室到工业化生产的研发和转化体系，逐步成长为全球主要的化学防晒剂和香精香料制造商。2021 年，公司通过了质量管理体系（ISO 9001）、职业健康安全管理体系（ISO 45001）、环境管理体系（ISO 14001）和社会责任体系（SA8000）认证，同年，公司顺利通过了第三方按照 ICH Q7 指南的现场审核和欧洲化妆品原料 GMP（EffCI GMP）认证。



马鞍山科思以智能化工厂为标杆，以数字化车间为支柱，规划并有序建设覆盖营销、采购、仓储、物流和生产等全过程、全流程的数智化运营系统。2022 年，公司被认定为马鞍山市数字化车间；2023 年获得国家高新技术企业认证并获评安徽省创新型中小企业和“专精特新”中小企业；2024 年获批为马鞍山市绿色工厂、马鞍山市企业研发中心、安徽省企业研发中心和安徽省企业技术中心。

马鞍山科思秉持“科技创新、敏思笃行”的核心价值观，勇担“美化、美好人们生活”的企业使命，踔厉奋发、创新发展，努力向“成为全球领先的个人护理品原料及应用解决方案供应商”的美好愿景砥砺前行。



公司文化

公司使命：
美化、美好人们生活。

公司愿景：
成为全球领先的个人护理品原料及应用解决方案供应商。

公司核心价值观：
科技创新、敏思笃行。

产业发展理念：
以市场为导向。以人才为根本。完善基础管理。追求技术创新。

管理理念：
技术创新求突破。管理创新求发展。以 ISO 运行为平台。以持续发展为目标。

工作理念：
务实肯干、脚踏实地。立足现在、着眼未来。寻找差距、勇于变革。提高技能、实现超越。

人才理念：
以人为本、品德为尊、共同成长。

人才战略：
广纳英才，不拘一格用人才。礼贤下士，以人为本绘蓝图。

公司基本战略：
进攻、进攻、再进攻，发展、发展、再发展！

质量方针：
以顾客满意为宗旨。以质量管理为核心。以科技创新为先导。以持续改进为主题。

环境方针：
防治污染预防为先。持续改善不断进步。废物利用节约资源。遵守法令确保安全。

荣誉奖项

时间	荣誉	授予单位
2022 年 11 月	认定为马鞍山市数字化车间	马鞍山市经济和信息化局
2022 年 12 月	认定为马鞍山市工程技术研究中心	马鞍山市科学技术局
2023 年 10 月	获批国家高新技术企业	安徽省科学技术厅 安徽省财政厅 国家税务总局安徽省税务局
2023 年 10 月	获批安徽省“专精特新”中小企业	安徽省工业和信息化厅
2023 年 10 月	获批安徽省创新型中小企业	安徽省工业和信息化厅
2023 年 12 月	认定为马鞍山市企业技术中心	马鞍山市经济和信息化局
2024 年 7 月	认定为马鞍山市企业研发中心	马鞍山市科学技术局
2024 年 10 月	认定为安徽省企业研发中心	安徽省科学技术厅
2024 年 11 月	认定为安徽省企业技术中心	安徽省工业和信息化厅
2024 年 12 月	认定为马鞍山市绿色工厂	马鞍山市经济和信息化局

精铸治理基石

马鞍山科思始终严格遵守国家法律法规及运营所在地相关监管要求，以合规经营为基石，构建清晰、稳健的公司治理基本准则。公司持续优化治理架构，健全内外部风险防控机制，推动治理体系规范化、科学化、精细化运行，不断提升管理效能。

依托完善且健康的企业管治体系，公司切实维护股东及各方利益相关方合法权益，坚守透明运营、责任担当的发展理念，持续提升企业价值与社会信任，以高水平治理驱动公司高质量、可持续健康发展。

1. 可持续发展管理

马鞍山科思致力于成为一个重视企业社会责任和可持续发展的领先企业。

公司积极响应国家“碳达峰、碳中和”战略部署，将“创新、协调、绿色、开放、共享”的新发展理念全面贯穿于公司运营管理的各个层面，持续完善环境保护与能源管理、职业健康与安全管理、科技创新与质量管理等体系机制，不断夯实 ESG 治理根基，推动公司高质量、可持续发展。

公司将可持续发展纳入核心战略，在全业务链条践行环境保护、社会责任、公司治理理念，推动其与公司长期发展目标深度融合。通过系统化 ESG 战略布局，持续优化环境管理、社会贡献与治理结构，在提升核心竞争力的同时，为社会和环境创造积极影响。

——**环境管理方面**，依托技术创新与精细化管理，减少资源消耗，推动绿色低碳发展，减少碳排放，积极应对气候变化。公司还致力于推动资源的高效利用，实施可持续的生产方式。

——**社会责任方面**，公司重视员工福利与发展，营造安全、公正、平等、多元的工作环境，同时积极履行社会责任，支持公益事业与社区建设。公司加强供应链管理，确保供应商符合道德与社会责任标准，保障产品与服务的安全透明，回应消费者需求与社会期待。

——**治理方面**，公司持续优化治理架构，提升透明度，确保决策公正高效。通过健全的风险管理体系。公司建立了完善的风险管理体系，确保公司能够灵活应对、有效控制外部挑战和内部管理遇到的各种风险。通过强化合规管理，严守法律法规，防范腐败与不当行为，不断增强利益相关方的信任。

ESG

可持续发展

公司将可持续发展纳入核心战略，持续优化环境管理、社会贡献与治理结构

科思股份参与联合国全球契约组织（UNGC）青年专业人才 SDG 创新加速器项目

2025 年，科思股份参与联合国全球契约组织（UNGC）青年专业人才 SDG 创新加速器项目，通过对可持续发展和商业创新的了解和探索赋能青年人才，探索行业的可持续发展挑战及创新解决方案。科思股份代表团队在为期 9 个月的课程培训中，聚焦“可持续价值链”议题，探索企业赋能价值链可持续发展的创新方案。12 月，科思股份应邀参加“2025 年 UNGC 知识成果发布会暨 2025 期青年 SDG 创新加速器结课仪式”，并获颁结课证书。



1.1 利益相关方沟通

公司建立与股东 / 投资者、政府及监管机构、客户、员工、合作伙伴、行业组织、媒体、社区等多元利益相关方的常态化沟通机制，通过线上线下多元化渠道，积极识别各方的期望与需求，及时收集、了解与分析相关反馈，不断完善沟通机制，持续增进与各利益相关方的信任关系，推动公司在可持续发展道路上稳步前行。

马鞍山科思利益相关方识别与沟通

利益相关方	诉求与期望	沟通与回应
政府或监管机构	- 遵纪守法 - 依法纳税	- 遵循国家战略 - 促进就业
供应商及合作伙伴	- 合作共赢 - 信守承诺	- 践行阳光采购 - 搭建交流平台 - 公平、公正、公开采购 - 依法履行合同
股东	- 提升经营效益 - 信息披露透明	- 稳健发展 - 持续提升业绩 - 建立完善的风险管理机制 - 按时披露信息
员工	- 尊重和保障基本权益 - 完善薪酬与福利 - 职业晋升与培训 - 工作环境 - 人文关怀	- 依法落实员工各项权益 - 优化薪酬与福利政策 - 搭建培训体系，完善晋升机制 - 营造安全健康环境 - 组织丰富多彩的员工活动

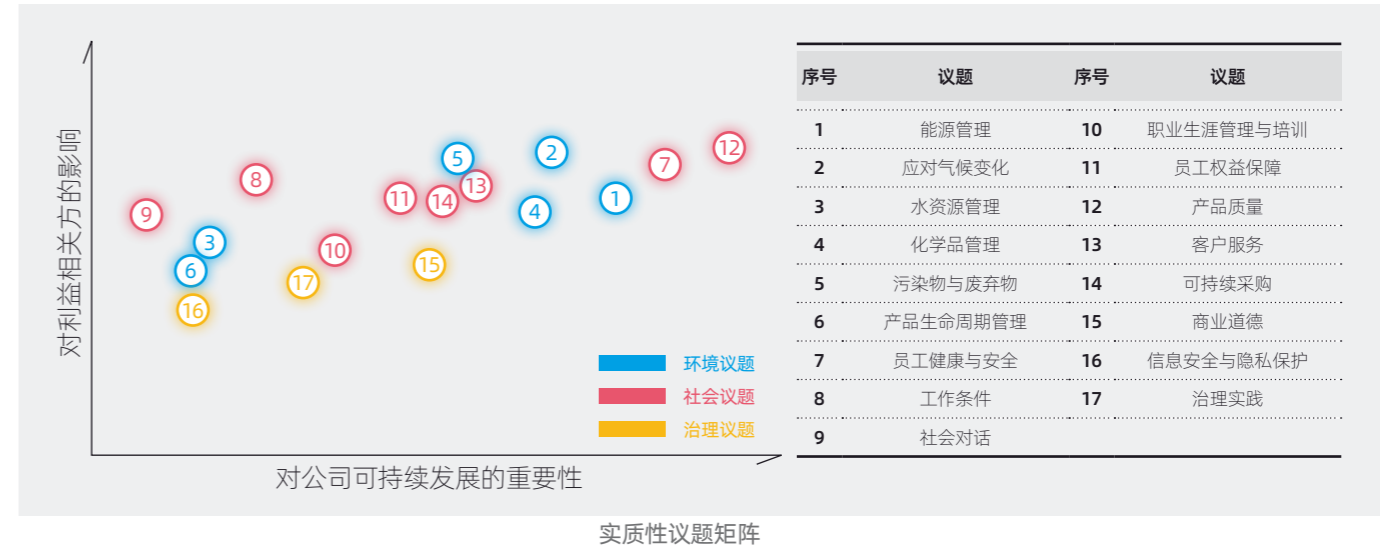
利益相关方	诉求与期望	沟通与回应
客户及消费者	- 保障产品质量 - 畅通沟通渠道	- 优质服务体验 - 隐私保护
社区	- 支持公益慈善	- 促进社区发展
行业协会	- 推动行业发展 - 提升科研水平	- 规范行业标准
媒体	- 获取新闻和信息	- 宣传公司形象

1.2 实质性议题分析

为确保科学高效开展环境、社会及公司治理工作，公司通过分析国内外社会责任标准、对标先进企业，结合公司的业务实际发展规划，识别出公司与利益相关方关注的议题。

实质性议题分析流程

利益相关方沟通	建立与政府或监察机构、供应商及合作伙伴、股东、员工、客户及消费者、社区、行业协会和媒体等利益相关方的常态化沟通机制，系统记录各方关注的议题与具体诉求，并及时予以回应。
议题识别	基于公司业务模式与可持续发展背景，综合考量国家政策导向、行业发展趋势、利益相关方（含少数群体）关注议题，参考国际通行标准及披露框架、资本市场评级指标、同行实践，结合多元沟通渠道与专家咨询，识别出环境、社会及治理三大领域的实质性议题。
议题评估	通过内部调研、专家咨询、利益相关方沟通等方式，对各项议题的相对重要性进行系统评估。
重要性确认	基于“对利益相关方的重要性”与“对公司可持续发展的重要性”双重维度，对议题进行综合分析，形成实质性议题矩阵。



2. 公司治理

马鞍山科思持续优化公司治理体系，筑牢发展根基，着力推进治理规范化、流程化与科学化，健全内外部风险防控机制，不断提升治理效能，助力公司稳健发展。

公司深入践行“科技创新、敏思笃行”的核心价值观，恪守最高道德标准，在科思股份的引领下，积极塑造守信、合规、负责任且可持续的企业形象，助力营造公平公正、廉洁透明的商业与社会环境。

科思股份对标全球行业标杆，结合发展实际，制定并发布了涵盖反贿赂、利益冲突、反欺诈、反洗钱及信息安全等内容的《商业道德政策》，并通过内部渠道向各下属单位及全体员工传达贯彻。

公司将商业道德政策全面融入业务全流程，要求全员严守法律法规与道德准则，坚决杜绝以权谋私。通过强化监督管理，确保运营合法合规，维护企业形象与声誉，助推公司健康可持续发展。

2.1 廉洁从业

2.1.1 政策

马鞍山科思积极响应并全面落实科思股份商业道德政策，通过会议宣讲、专题培训等多种形式，持续加强对全体员工的宣传教育与贯彻引导。

公司始终保持对贿赂、利益冲突、欺诈、洗钱等各类商业舞弊行为“零容忍”态度，扎实推进商业道德体系建设。**报告期内，公司未发生经确认的违反商业道德事件。**

在反贿赂方面，公司严禁员工利用职务之便谋取不当利益，包括贪污侵占、挪用公款、行贿受贿，以及利用公司资源为个人谋利等行为。同时，严禁任何形式的经济利益输送，如收受礼品、现金、有价证券、贵重物品，或与供应商、合作方发生回扣及其他利益交换。

在利益冲突管理方面，公司要求员工定期审视自身职责与业务关系，主动识别并报告潜在利益冲突。涉及业务决策、项目分配、资源调配、供应商选择等关键环节时，若员工本人或亲属、密切关系人在相关方中存在经济利益、股权关系或雇佣关系等，须立即向公司如实申报并主

动回避。员工从事外部兼职、对外投资或商业合作，应获得公司批准并保证相关活动不会与公司利益产生冲突。

在反欺诈方面，公司严禁盗用公司资源，或以虚假陈述、欺骗手段获取利益或造成他人损失。日常业务中，须提供真实、准确、完整的产品信息、服务内容和交易条件，不得夸大宣传或误导对方。涉及资金交易、合同签订、授权许可等重要环节时，应严格核实对方身份与资质，防范欺诈风险。

在反洗钱方面，公司要求员工不参与、协助或纵容任何形式的洗钱活动。鼓励员工积极参加公司培训和教育活动，掌握并严格遵守反洗钱相关法律法规，提高对洗钱风险的识别能力；员工在业务操作中，应通过合法的尽职调查了解业务背景等，防范成为洗钱工具的风险；对资金交易进行密切监控，及时报告来源不明、与业务活动不符或涉嫌洗钱的资金流动情况；积极配合公司内部和外部监管机构的反洗钱检查和调查工作。

2.1.2 风险管理

在科思股份指导下，马鞍山科思依据《反贿赂风险管理程序》系统识别与评价贿赂风险，针对中、高级别风险制定专项防控方案，以防止事件发生的可能性及其影响。

对公司业务管理内容进行系统梳理，重点关注存在权力的环节，包括但不限于：市场客服和销售权、审核权、人事权、采购权、放行权、计量权、财务资金权、拥有关键信息权等，动态识别内外部环境变化可能引发的贿赂风险；对识别出的贿赂风险，从“风险发生的严重程度”和“风险发生的频率”两个方面来评价其“风险等级”，形成公司《贿赂风险识别与评价表》，并汇总分析集团层面的《中高级贿赂风险清单》。

依据风险等级及尽职调查情况，公司通过设定反贿赂目标、制定运行控制程序、强化培训教育与监督检查等措施，有效预防贿赂事件的发生。

在管理评审前，或公司组织结构、业务活动及环境发生重大变化时，公司均按程序及时对贿赂风险进行再识别、评估与更新。

2025 年系统梳理了各部门及业务流程中的廉洁风险点，覆盖 ESG 战略策划、第三方合作等重点领域，共辨识出 84 条风险。针对识别出的风险，公司已制定并实施了一系列控制措施，包括强化关键岗位职权监督、完善多部门联合审查机制，并对因专有技术等特殊原因需指定第三方的情形设置严格评估及说明要求。同时，公司持续加强廉洁从业培训，定期评估风险控制效果，动态优化管理流程，以确保业务活动合规透明，进一步夯实廉洁从业基础，提升公司治理水平。



2.1.3 措施与行动

2.1.3.1 强化培训

公司要求全体员工严格遵守运营所在地的法律法规，定期开展商业道德与合规培训，持续提升员工反贿赂意识和合规履职能力。通过法律法规宣讲、典型案例剖析、防范措施解读、制度解析等多元形式，帮助员工理解商业贿赂的行为模式，指员工在实操中识别及处理嫌疑的行为。强化全员合规意识与职业道德感，引导树立廉洁从业理念，筑牢廉洁从业的防线。。

报告期内，马鞍山科思组织开展 1 场反腐败专题培训，覆盖 100%员工。

2.1.3.2 内部控制

公司系统梳理部门及岗位职责、业务类型、运营流程与管理环节，识别贿赂风险并评估其风险强度，据此建立有针对性的反贿赂预防和内部控制措施。我们按照ISO37001《反贿赂管理体系要求及使用指南》标准建立健全反贿赂内部管理制度和内部控制体系，依托OA系统等平台工具，对资产购置与处置、资金往来、工程项目、采购物流、合同评审、财务报告等业务实施审核控制。

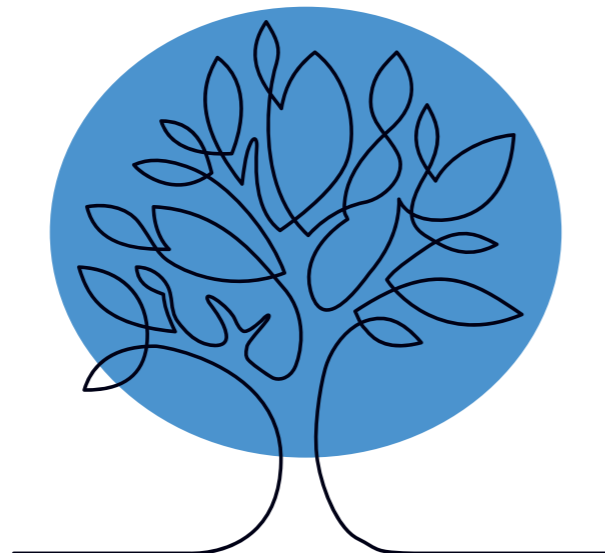
在敏感交易控制方面，公司持续优化审批与监控机制，对重大资金使用、重要业务合作及关键资源采购等实行多层级、多维度审批，加强对交易背景、合作方及资金流向等关键要素的动态审查，及时发现并防范潜在腐败风险。同时，我们借助信息技术手段，对敏感交易数据进行监测与异常预警，提升风险识别与应对的及时性和精准度。

公司严格执行科思股份制定的《接待及礼品管理使用制度》，对接待及礼品实施全流程规范管理。我们坚持节俭、合规的接待原则，

根据不同来访对象合理确定接待标准，所有接待活动均履行完整审批程序，严格控制费用支出。礼品管理方面，严禁赠送高价值礼品，对采购、登记、发放、领用及回收等环节实行严格记录与管控。招待费用按权限分级审批，定期开展交易记录审查，确保各项活动合理合规。对发现的违规行为严肃处理，情节严重者依法追究。通过上述举措，公司持续夯实商业道德基础，坚决防范和杜绝腐败行为发生。

2.1.3.3 尽职调查

公司携手合作伙伴共同推进风清气正的商业环境建设。一方面，积极配合客户开展尽职调查，如实报告反贿赂理念、政策与行动，并诚恳接受客户指导与监督；另一方面，将社会责任要素纳入供应商/承包商评审体系，综合运用网络负面信息检索、问卷调查与现场审核等方式，对供应商/承包商等反贿赂情况实施全面系统的调查，预防和控制供应链潜在风险（详见本报告“可持续采购”）。同时，向客户及供应商/承包商公开反贿赂投诉与举报政策，畅通监督渠道，鼓励共同抵制贿赂行为并对我们的反贿赂工作进行监督。



廉洁从业

公司要求所有员工严格遵守运营所在地的法律法规，并通过教育培训持续提升员工的反贿赂意识和能力。

2.2 信息安全

2.2.1 政策

马鞍山科思持续完善信息安全管理与客户隐私保护机制，确保以最严格的法律标准和道德准则，管理员工、客户、消费者及供应商等的授权信息。公司严格遵守《中华人民共和国网络安全法》《中华人民共和国数据安全法》《中华人民共和国个人信息保护法》等法律法规，依据 ISO 27001 标准建立信息安全管理体系，制定信息安全手册及信息安全风险管理、应急管理等内部管理制度和规范，并通过定期开展内部审核与管理评审，保障公司信息安全管理体系统定有效运行。报告期内，公司未发生经确认的信息安全事件及客户隐私泄露事件。

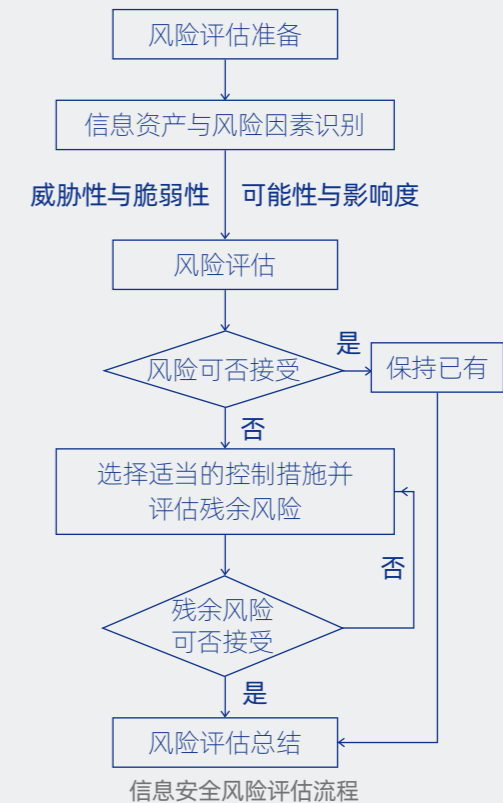
2.2.2 风险管理

公司综合考虑控制成本与风险水平，选择适宜的控制目标与方式，将信息安全风险控制在可接受范围内。在发生重大信息安全事故、信息网络系统发生重大更改以及重要资产发生重大变更时，我们通过实施针对性的信息安全风险评估，识别是否存在新的威胁或弱点，并判断是否需要增加新的控制措施。

公司参考行业标准与最佳实践，结合公司实际情况，定期从人员、技术、数据、外部威胁等维度排查风险源和风险因素。对识别出的风险因素进行记录，并采用定性与定量相结合的方法，从“可能性”与“影响度”两个维度对风险清单中的各项风险因素进行分析，结合信息资产价值将风险划分为高、中、低三个等级，以此制定差异化应对策略。针对高风险立即采取紧急措施，如暂停业务流程、修复系统漏洞、加强人员监控等；中风险则制定短期整改计划，限期完成网络防护优化、员工培训等任务；低风险纳入日常运维监控，定期复查并持续改进。



ISO 27001 认证证书



信息安全管控

持续完善信息安全管理与客户隐私保护机制，确保以最严格的法律标准和道德准则，管理员工、客户及供应商等的授权信息。

2.2.3 措施与行动

● 2.2.3.1 强化培训

公司坚持开展常态化信息安全教育培训，强化全体员工对信息安全重要性的认知，使其深刻理解信息安全漏洞可能给个人、企业与客户带来的严重危害，包括但不限于数据泄露导致的财产损失、声誉受损以及法律风险。通过培训，帮助员工掌握常见信息安全漏洞的类型、表现形式及潜在风险（如网络钓鱼、恶意软件入侵、密码管理不善、内部人员违规操作等），提升员工识别信息安全隐患的敏锐度，培养良好信息安全习惯，掌握正确防护方法与应对策略。同时，我们设立了举报投诉邮箱、电话和电子邮箱等（详见本报告“投诉/举报机制”），接收利益相关方在信息安全方面的举报和投诉。



信息安全培训

● 2.2.3.2 漏洞控制

公司对预防信息安全漏洞的控制程序进行审查，识别其在设计与执行环节的薄弱点，评估其健全性与有效性，确保能够满足当前信息安全防护需求并抵御各类潜在风险。

报告期内，马鞍山科思聘请专业第三方安全机构对现有系统进行全面扫描与安全评估，针对发现的风险提供详细的危害等级描述及针对性的解决方案。

● 2.2.3.3 完善应急机制

马鞍山科思制定信息安全应急响应预案，组建应急响应团队，以保障一旦出现信息安全风险能迅速采取行动，降低损失。我们运用

先进技术手段监测公司核心信息资产，及时察觉异常流量、未经授权访问及数据泄露等苗头。畅通事件报告与反馈渠道，确保可疑情况出现时能及时获取一手的关键信息，以便应急响应团队接报后，迅速核实信息真实性、机密等级与影响范围，快速评估事件对运营、声誉及法律合规方面的潜在冲击，并在限定时间内确定应对策略，包括但不限于隔离泄露源、切断可疑网络连接、启用备用资源、抢修受损系统、恢复数据备份以及通知客户暂停业务及启动追责等。事件平息后，开展复盘总结，剖析事件成因与应急过程，据此优化应急预案、信息安全策略及员工培训，持续提升公司应对机密信息泄露风险的能力。

● 2.2.3.4 保存记录

公司对信息安全管理体系有效运行记录的产生、标识、贮存、保护、检索、保存期限及处置等实施全生命周期控制，以保存公司信息安全管理体系有效运行的客观证据，为潜在的信息安全事件提供可追溯的记录，有效降低信息安全风险并持续提升信息安全管理体系运行水平。

● 2.2.3.5 机密信息处理

公司制定了机密信息处理、共享与保留政策，不断改善信息安全管理机制。对于客户、供应商、合作伙伴等外部利益相关者，公司通过充分协商，详细约定在双方合作过程中机密信息交互的边界、用途限制、共享第三方的条件以及数据留存时限等，作为双方合作的前置条件。在公司内部，公司依据员工岗位职能与工作要求，划分不同层级的机密信息访问、处理权限，通过线上审批系统处理员工关于机密信息处理、共享和保留的申请，确保机密信息能够得到有效管理。

公司坚决遵守《中华人民共和国网络安全法》《中华人民共和国数据安全法》《中华人民



信息安全措施

公司坚持开展常态化信息安全教育培训，对预防信息安全漏洞的控制程序进行审查，制定信息安全应急响应预案。

共和国个人信息保护法》等法律法规，通过制度建设推进合规运营以确保公司对第三方数据的处理符合相关要求；同时，公司在与第三方合作前，全面评估彼此的数据安全能力和信誉，约定数据的使用范围以及保密措施等。采用访问控制、数据加密、数据备份与恢复等技术措施，通过身份验证和授权等控制数据访问权限、对存储和传输中的第三方数据进行加密处理并定期对第三方数据进行备份；公司通过部署安全监测工具，实时监控数据的访问和使用情况，及时发现异常

行为和潜在的安全威胁，对数据操作进行审计，记录用户的操作行为，以便在发生问题时进行追溯和调查。

● 2.2.3.6 尽职调查

公司在实施供应商评审时，将信息安全作为重要议题纳入供应商尽职调查范围。尽调内容包括但不限于安全策略与制度、技术与基础设施、人员资质与背景、应急响应机制以及合规性等，以确保双方合作过程中的数据安全，进而保障双方合作的稳定性和业务的连续性。

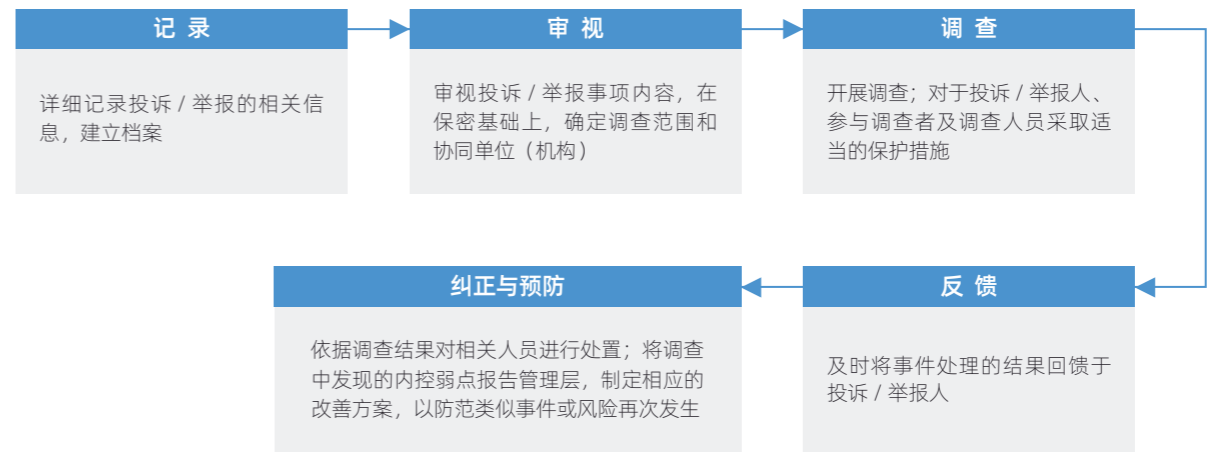
2.3 投诉 / 举报机制

为强化商业道德与合规内外部监督，公司面向员工、供应商及客户等利益相关方建立畅通的举报渠道。举报范围涵盖损害公司及公共利益、违反国家法律法规或公司规章制度的行为，包括但不限于贿赂、利益冲突、欺诈、洗钱、信息安全等方面。

投诉 / 举报电话：025-66987788-8011
投诉 / 举报电子邮箱：ia@cosmoschem.com
受理部门：科思股份内审部
通信地址：南京市江宁区苏源大道 19 号九龙湖国际企业总部园 C1 幢十楼

收到投诉 / 举报后，科思股份按照既定程序针对投诉 / 举报内容真实性展开多渠道调查，并将发现的问题反馈至下属单位及相关部门，推动管理流程的持续完善。重大投诉个案的内容及调查结果上报审计委员会，并在调查结束后向投诉人反馈处理情况。

为保护投诉人及举报人合法权益，公司对相关人员身份信息严格保密，严禁任何形式对投诉 / 举报人实施打击报复行为。同时，建立利益关联方回避机制，确保投诉 / 举报处理过程中与事件存在利害关系或潜在冲突的人员必须回避。



投诉 / 举报处理流程



信息安全措施

实施全生命周期控制，制定了机密信息处理、共享与保留政策，不断改善信息安全管理机制，将信息安全纳入供应商尽职调查范围。



畅通举报渠道

公司面向员工、供应商及客户等利益相关方建立畅通的举报渠道。

保护生态环境

马鞍山科思秉承绿色发展理念，遵循“防治污染预防为主，持续改善不断进步，废物利用节约资源，遵守法令确保安全”的环境方针，严格遵守环境保护相关法律法规，建立健全并持续优化环境管理机制。围绕节能降碳、资源管理、污染防治、生态保护等重点领域，实施系列行动举措，不断提升生态环保综合治理能力，构建绿色低碳、可持续的发展模式，助力人与自然和谐共生。

1. 优化环境管理

1.1 政策

马鞍山科思严格遵循《中华人民共和国环境保护法》《中华人民共和国大气污染防治法》《中华人民共和国水污染防治法》等国家法律法规及 ISO 14001 标准，并依据科思股份《环境政策》指引，全面落实环境保护与污染防治各项要求。

在环境管理方面，马鞍山科思制定《环境因素辨识与评价管理制度》《废气管理规程》《厂区异味管理规程》《废水控制程序》《污水站废水处理操作规程》《厂区噪声管理规程》《固体废弃物管理规程》等一系列文件，系统规范环境因素和危险源的识别与评价流程，明确废气、废水、噪声及固体废弃物的控制措施。

截至目前，公司已经通过 ISO 14001 环境管理体系认证。



ISO 14001 认证证书



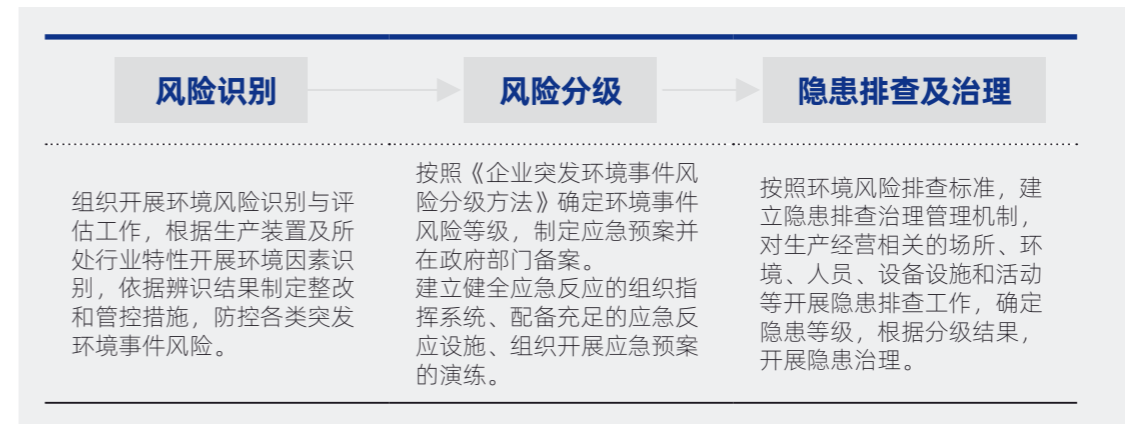
绿色发展

公司严格遵循国家法律法规及 ISO 14001 标准，全面落实环境保护与污染防治各项要求。

1.2 风险管理

为加强环境风险管控，马鞍山科思依据 ISO 14001 环境管理体系要求，持续开展环境因素识别与评价，制定并完善风险控制措施，通过系统规范日常环境管理，推动环保设施优化升级，提升突发环境事件应急处置能力，全面防范环境风险。

马鞍山科思高度重视环境风险管理，依照《企业突发环境事件风险分级方法》《环境因素辨识与评价》及《突发环境事件隐患排查控制程序》，建立科学系统的风险管理体系。通过风险识别、分级管控与隐患排查治理，确保生产经营各环节环境风险得到有效管控。同时，结合生产装置及行业特点，制定并落实针对性环境风险治理措施。



风险管理流程

1.3 措施与行动

1.3.1 增强环保意识

马鞍山科思高度重视员工的环保意识提升，并将环保理念融入日常工作和企业文化中。公司通过组织环保培训、讲座和讨论等形式，强化员工对环保重要性的认知，并积极推动环保行为的落地执行。公司为所有员工提供系统的环保教育培训，培训内容涵盖环保法律法规、公司环保政策、节能减排技术和废弃物管理等，确保员工全面了解并遵守相关要求。同时，通过结合实践案例分享与互动讨论，增强员工环保责任感与行动自觉。



环保培训



意识提升

公司高度重视员工的环保意识提升，并将环保理念融入日常工作和企业文化中。

此外，公司依托内部通讯、宣传栏、海报等渠道广泛传播环保知识，倡导绿色生产与可持续发展。提升员工认同感与参与度，持续夯实环保意识基础，保障环保措施有效实施，助力公司绿色可持续发展。

2025 年，公司建立线上环保知识小程序培训，建立有 200 余道题目的试题库，供员工利用碎片化时间在手机上进行环保知识的学习，持续提升全体员工的环保知识储备与实践能力。

报告期内，已进行环保相关培训 74 场次，总共 678 学时，公司员工接受环保知识培训的覆盖率为 100%。

1.3.2 开展环境监测

马鞍山科思委托具备资质的第三方检测机构，依据国家及地方相关法规，定期开展废水、废气、噪声等环境要素监测工作。通过系统化、标准化的监测，实时跟踪生产活动对环境的影响，确保废水排放、废气排放和厂界噪声水平等符合国家及地方环保法规和行业标准。监测结果作为公司环境管理与决策的重要依据，帮助识别潜在风险与改进方向。结合环境影响评估，公司制定并落实有效治理措施，持续优化生产工艺，降低污染排放。

1.3.3 环境事件预警和应急机制

马鞍山科思持续完善突发环境事件的预警和应急机制，严格按照《中华人民共和国环境保护法》《突发环境事件应急预案管理办法》等相关法律法规，制定《突发环境事件应急预案》，根据不同类型的环境风险，设定具体的应急响应程序，包括突发环境事件的应急处置、紧急物资准备、团队协作等。此外，公司定期通过开展环境应急演练，模拟突发环境事件，检验应急预案的可行性，并针对演练中的问题及时进行修正和优化，确保应急预案的可操作性与员工的应急反应能力。如遇到突发环境事件时，公司会迅速启动应急预案，迅速采取控制措施，



污水站泄漏现场应急处置演练



环保事故综合处置演练



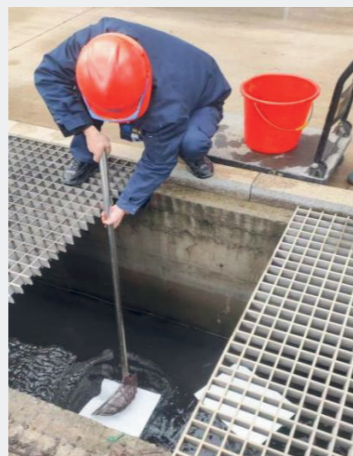
污水站土壤污染应急处置演练



危废泄漏应急处置演练



RTO 火灾疏散逃生及 RTO 紧急停车应急处置演练



雨排参数异常现场处置演练

确保及时有效地控制事故影响，最大限度地减少对环境、公众健康和社会的潜在危害。

报告期内，公司结合生产实际与潜在风险，组织多次应急演练，覆盖污水站中毒窒息、环保事故综合处置、危废泄漏、土壤污染、雨排异常、RTO 火灾疏散及紧急停车等重点场景。

1.3.4 改善危险化学品管理

马鞍山科思严格遵循《中华人民共和国安全生产法》《危险化学品安全管理条例》等法律法规，对危险化学品实施全流程管理，覆盖采购、运输、储存、使用及废弃物处置各环节。通过制定《危险化学品安全管理制度》《易制毒、易制爆危险化学品安全管理制度》，健全管理机制，明确操作规程，确保危险化学品管理的合规性和安全性，最大程度降低安全和环境风险。

公司高度重视员工培训与规范操作，全年开展危险化学品管理专项培训 1 次，确保员工掌握分类识别、安全操作及应急处置等技能。同时，严格规范化学品储存、转移与使用，确保运输全程合规，现场操作符合安全技术说明书要求，并为员工配备专业防护设备，切实保障职业安全与健康。

1.3.5 加强污废防治

马鞍山科思严格遵循污染防治相关法律法规，持续完善内部管理制度，对废气、废水、固体废弃物等重点领域实施严格管控，确保各类污染物合规处理、达标排放，最大限度减少对大气、水体、土壤等环境的负面影响。

1.3.5.1 废气管理

公司严格遵循《中华人民共和国大气污染防治法》，建立了完善的废气管理体系，废气管理涵盖有机废气、无机废气以及恶臭气体等，通过对废气的产生、收集、处置及排放实施全过程控制，确保废气达标排放，减少

对周边环境和人群健康的影响。公司环境管理部负责废气管理的统筹工作，包括但不限于废气产生点及相应处理设施的统计、监控和运行维护，确保所有废气处理装置的高效运行。此外，公司严格审核和落实新建、改建、扩建项目中的废气治理措施，及时整改存在的大气污染隐患，并对事故和异常排放进行记录及报备。

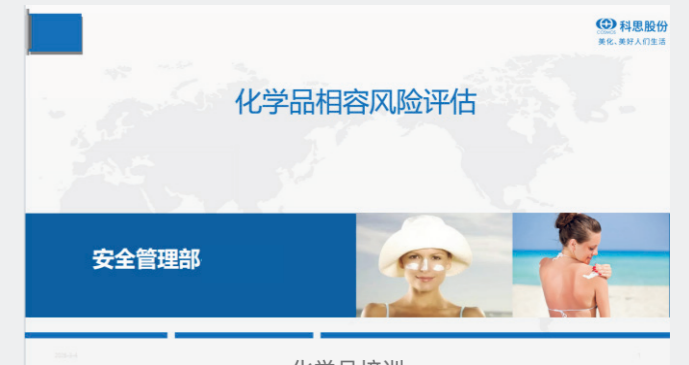


应急演练

公司通过定期开展环境应急演练，持续完善突发环境事件的预警和应急机制。



危险物质告知牌



化学品培训

为减少挥发性有机物的产生和排放，一方面公司从源头上对生产工艺设备实施气平衡改造，根据设备参数和工艺条件，合理划分氮气压力，减少保护气体的持续排放，降低挥发性有机物的产生。另一方面对高 VOCs 浓度的废气采用冷凝回收到生产工艺中、引用 RTO 炉对 VOCs 废气进行焚烧处理、配套低氮燃烧器降低氮氧化物生成等措施，同时，建立了 VOCs 数据管理平台，实现组件信息、检测与泄漏信息、修复及排放数据的模块化、可视化管理。

为减少厂区异味对员工和周边环境的影响，公司制定了《厂区异味管理规程》，对可能产生异味的环节实施实时监控和治理。除了优化生产工艺、改进设备密封、完善通风系统及强化物料管理等措施，还将 LDAR 检测纳入日常工作中，每月开展泄漏检测与修复，减少动静密封点的物料泄漏，确保满足《挥发性有机物无组织排放控制标准 GB 37822-

2019》要求，有效改善作业环境，减少异味对员工健康及周边空气质量的影响。

为减少颗粒物的排放，公司从源头加强管控。对粉体物料的投加采用负压投料和密闭隔间投料的方式，减少颗粒物的产生；含颗粒物的废气管道中增加布袋除尘器，将粉体拦截后回收，减少废气中的颗粒物含量；对粉体产品，在包装设备的选择上选用具备气密包装的设备，避免包装过程中的扬尘，造成颗粒物的排放。



除尘器

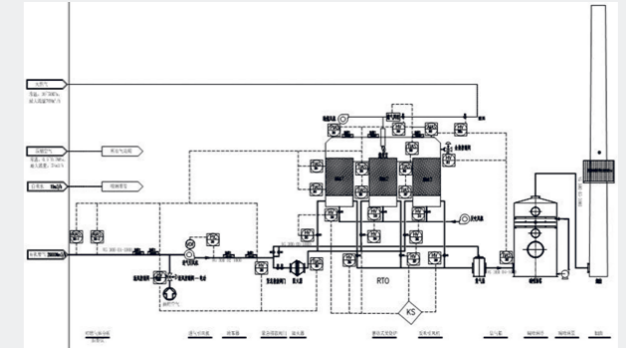


防控 大气污染

公司健全废气管理体系，对有机、无机、异味及颗粒物实施全过程管控，通过源头改造、末端治理与日常监测，确保废气达标排放，降低环境影响。

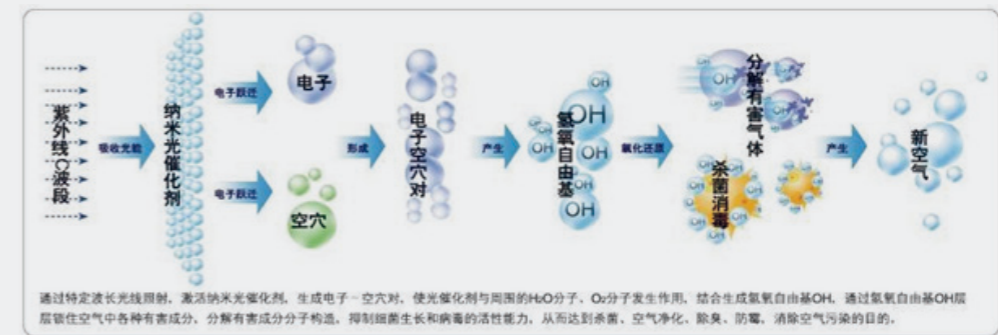
案例：废气处理设施应用

为确保废气排放全面达标并符合国家及地方环保法规要求。公司持续优化废气处理设施建设，公司有机废气主要来源于车间工艺、罐区呼吸及污水处理站物化工段，其主要成分包括甲醇、甲苯、正己醇、异辛醇及 VOCs 等。公司采用三室蓄热式热氧化装置 (RTO) 处理有机废气，通过高温氧化和热量回收技术，分解有机污染物，使其转化为二氧化碳和水。RTO 系统运行温度达 760~900℃，热效率高达 95%，每小时处理能力达 20,000m³，排放浓度稳定达到相关环保标准，同时显著降低能源消耗。



RTO 焚烧装置结构示意图

针对污水处理站废气，主要成分为氨气、硫化氢及少量有机废气，公司采用碱液喷淋和光催化双重处理技术。碱液喷淋装置可高效去除酸性气体和恶臭物质，显著改善空气质量；光催化技术利用二氧化钛催化剂，通过紫外光，将有害气体分解为无害的水和二氧化碳。双重技术协同实现废气深度净化，进一步提升了治理成效，并有效减少了对周边环境和社区的影响。



光催化原理图

针对污水处理站 UBF 工段产生的甲烷气体，公司采用沼气火炬装置处理，保障废气安全达标排放。沼气火炬装置具备 0-100m³/h 的处理能力，通过高温燃烧技术将无法利用的沼气转化为二氧化碳和水，有效降低甲烷直接排放对环境的温室效应影响。



1.3.5.2 废水管理

公司制定并严格执行《废水控制程序》和《污水站废水处理操作规程》，对废水的产生、收集、处理及排放实施全流程科学管理，确保废水排放符合《中华人民共和国水污染防治法》《城镇污水处理厂污染物排放标准》(GB 18918-2002)以及园区污水处理厂接管标准。公司废水主要来源于生产车间的工艺用水、设备清洗和尾气吸收水，生活区域的生活污水，以及设备运行产生的真空泵油水混合液、冷却循环水和蒸汽冷凝水等。按照分类收集、分质处理的原则，针对不同类别的废水采用相应的处理工艺和技术，以提升处理效果和资源回收利用率。例如，达标排放的废水回用到对水质要求不高的环节，减少废水排放量；部分生产工序反复套用清洗水，减少废水产生量。同时，厂区建立了雨污分流体系。厂区雨水经雨水管网收集，排入区域雨水管网。厂区设置雨水收集回用和尾水回用系统，将水回用于生产系统，节约自来水的使用量。

公司通过废水预处理、物化处理、厌氧处理和好氧处理等多段处理工艺，结合在线监测系统和定期第三方水质检测，确保废水排放的达标和合规。

公司制定《环境应急预案》，针对废水处理设施故障或异常，采取暂存废水、立即修复等应急措施，杜绝未经处理直接排放。环境管理部对废水处理实施全过程监督，并常态化开展员工环保培训，强化全员环保意识。通过精细化管理和技术优化，废水处理系统运行稳定，排放水质持续合规，持续推进水资源节约与循环利用。

公司重视地下水污染防治工作，并制定了科学的地下水防治措施。通过各单元对地下水造成污染的可能性和严重性进行评估，分为重点防渗区、一般防渗区和简单防渗区，依据国家相关规范分别采用不同的标准进行防

渗设计和建设。公司制定了《土壤和地下水污染隐患排查制度》，定期开展排查和治理，消除污染情况的发生。参照《地下水环境监测技术规范》(HJ/T 164-2020)的要求，每年对地下水开展监测。报告期内，公司未发生水体污染事件。

废水处理站在线监测系统

1.3.5.3 噪声管理

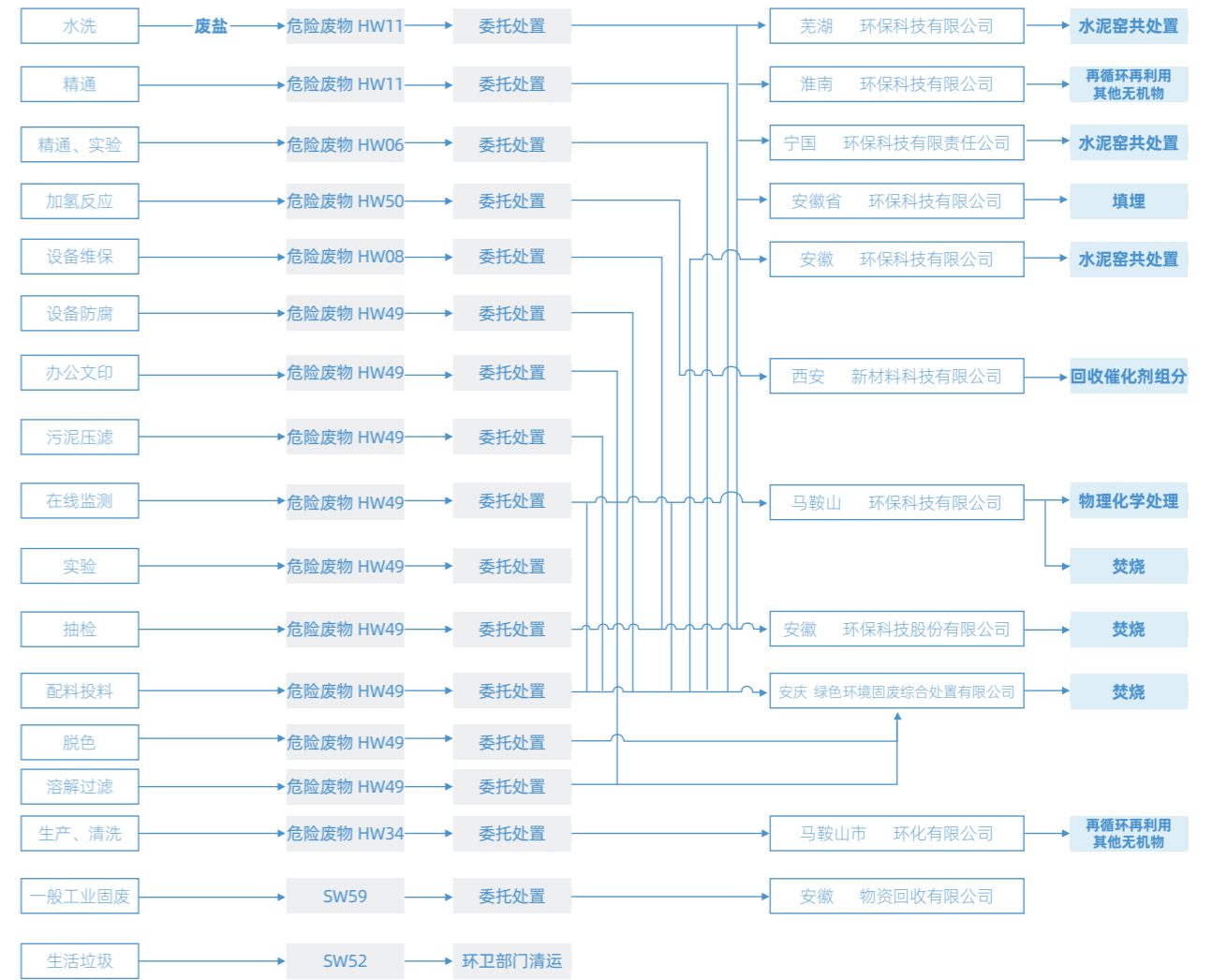
公司高度重视噪声管理，严格遵守《中华人民共和国噪声污染防治法》及《工业企业厂界环境噪声排放标准》(GB 12348-2008)的要求，制定并实施了《厂区噪声管理规程》，对生产设备运行、物料输送、厂区物流及施工活动等主要噪声源实施科学管控。通过选用低噪声设备、优化生产布局将高噪声设备集中安装在远离人员区域、安装隔音屏障与消声器等措施，从源头降低噪声影响。同时，建立噪声监测机制，定期监控关键区域噪声水平，并为员工配备耳罩、耳塞等防护用品。公司持续开展员工培训，增强员工对噪声防护的意识。

公司制定了设备年度保养计划及追踪表，定期检查螺杆泵、水环泵等关键设备，包括更换磨损部件(联轴器、机械密封、轴承)、加注润滑脂及紧固连接部位，确保设备平稳运行，有效预防因磨损导致的异常噪声升高，营造健康和谐的生产与生活环境。

1.3.5.4 废弃物管理

公司高度重视固体废弃物的科学化、系统化管理，严格遵守《中华人民共和国固体废物污染环境防治法》《危险废物贮存污染控制标准》(GB 18597—2023)和《一般工业固体废物贮存和填埋污染控制标准》(GB 18599-2020)等相关法规及标准要求，制定并实施了《固体废物管理规程》。公司定期组织员工开展固废管理培训，内容覆盖废弃物分类、收集与处置要求以及相关法律法规

规，持续提升员工的环保意识和操作技能。为确保固废管理的合规性与环保效益，公司所有危险废物均交由具备合法资质的单位进行安全处置，同时开展容器的循环利用，2025 年全年累计使用二手吨桶 276 个，有效减少了容器的使用量。通过全过程管理，包括分类收集、规范暂存、妥善处置及台账管理，公司切实降低了固废对环境的影响，有效保障管理的合规性和可追溯性，为可持续发展目标提供有力支持。



废弃物流程图

● 生活垃圾与一般工业固体废物管理

公司根据固废类型实施分类管理，将固体废物分为生活垃圾和工业固体废物两大类。生活垃圾主要来自办公和生活区域，包括废纸、塑料、饮料瓶等；工业固体废物主要来自生产环节，涵盖废金属、边角料等工业固废。公司为各类固废配置专用收集容器，制定清运计划，定期将固废清运至指定暂存场地，并委托具备资质的处理单位进行规范化处置，确保全过程合规可控。

● 危险废弃物管理

公司严格遵守《巴塞尔公约》及国家关于限制危险废物跨境转移的监管要求，坚持源头减量、境内处置、合规管控、全程可追溯原则，构建危险废物全生命周期管理体系，坚决杜绝非法跨境转移与违规处置行为，切实履行环境治理主体责任。

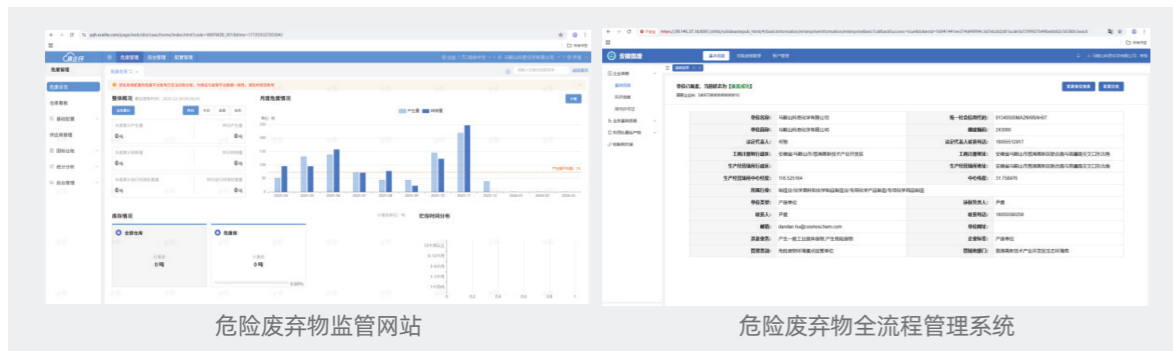
公司严格依据《国家危险废物名录》《危险废物贮存污染控制标准》（GB 18597—2023）等法规和标准要求，制定危险废物名录，并建立覆盖全生命周期的信息化管理平台，实现危险废物从产生到处置的全程可追溯。为提升管理精度与效率，公司全面推广危险废物全流程电子化管理系统，从产生端开始为每一批次危险废物核发唯一电子条形码，条形码内嵌危废产生日期、数量、危险特性及应急处置等信息。危险废物入库时，工作人员通过扫码直接获取危废信息



固体废物管理培训

并自动上传至国家固体废物管理信息系统，同步生成危废二维码标签并粘贴于包装物上；转移处置环节同样通过扫码完成信息核对与流转记录，彻底摒弃传统人工纸质操作，确保数据准确性、降低错误率，并实现“一码溯源”，凭借危废标签即可追溯危险废弃物的产生源头、入库信息、转移过程和最终处置时间。

危险废弃物的管理措施包括分类识别、规范收集、妥善暂存、委外处置和台账记录，对于委外处置执行电子转移联单制度，确保转移轨迹、数量、类别全程线上留痕与可追溯。公司对危险废物仓库实施“四防”（防风、防雨、防晒、防渗漏）管理，配置明显标识和监控设备，确保仓储安全。公司组织员工开展固废管理培训，内容覆盖废弃物分类、收集与处置要求以及相关法律法规，持续提升员工的环保意识和操作技能。所有危险废物均交由具有合法资质的第三方处理机构进行安全处置，确保危险废物管理的合规性和环保效益。



危险废弃物监管网站

危险废弃物全流程管理系统

2. 坚持绿色运营

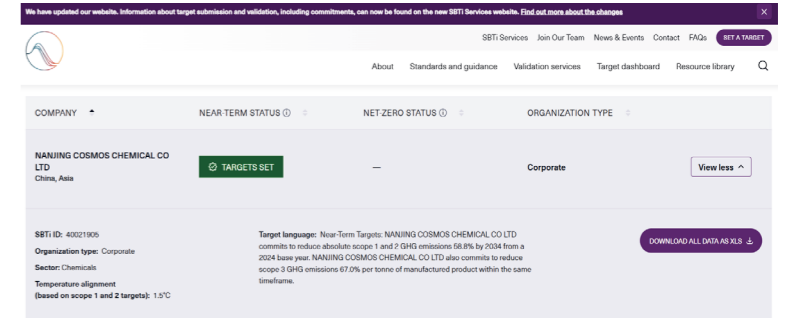
2.1 政策

公司高度重视能源与资源管理，将绿色理念贯穿生产运营全过程，在节能降耗、水资源保护、应对气候变化及循环经济等领域积极探索。紧盯“双碳”目标，聚焦环保提质增效，坚定不移锁定绿色高质量发展方向。

马鞍山科思严格遵守《中华人民共和国电力法》《中华人民共和国水法》《中华人民共和国节约能源法》等法律法规，全面推进清洁生产，持续提升能效水平。公司按照 ISO 50001 标准建立能源管理体系，制定了节能降耗控制程序并完善节能奖惩制度，鼓励和调动全体员工开展节能活动的积极性，大力开展计划用能、节约用能，以节能求增产、以节能增效益。



ISO 50001 认证证书



减排目标通过 SBTi 审核

集团减排目标	以 2024 年为基准，到 2034 年，范围 1 和范围 2 的排放量减少 58.8%，范围 3 温室气体排放强度减少 67.0%
马鞍山科思减排目标	以 2024 年为基准，到 2034 年，范围 1 和范围 2 的排放量减少 58.8%，范围 3 温室气体排放强度减少 67.0%

科思股份于 2025 年加入科学碳目标倡议 (SBTi)，设定近期减排目标且已成功通过验证。马鞍山科思作为科思股份旗下重要生产基地，积极响应集团减排承诺，主动承接相关减排目标，全面梳理碳排放源，系统识别并量化范围一、范围二及部分范围三排放源，明确减排优先级，聚焦高排放环节实施精准治理，以实际行动降低温室气体排放，为减缓全球气候变化贡献力量，彰显企业社会责任与担当。

2.2 措施与行动

2.2.1 大力推进节能降耗

马鞍山科思始终坚持绿色发展理念，将节能减排与资源高效利用置于核心位置，持续推进能源管理体系规范化、标准化建设。通过技术革新与管理优化，不断提升能源使用效率，推动生产运营绿色转型。同时，积极推广绿色能源应用，优化能源结构，降低对传统化石能源的依赖。为确保能源管理实效，

公司深入分析能源使用状况，识别节能潜力并制定针对性改进措施。改善保温，减少热量因保温不到位导致的扩散，从而浪费蒸汽。此外，公司注重员工节能意识培养，通过组织节能培训，提高员工在能源管理方面的技能与知识，鼓励全员参与节能行动，共同促进资源高效利用与可持续发展。



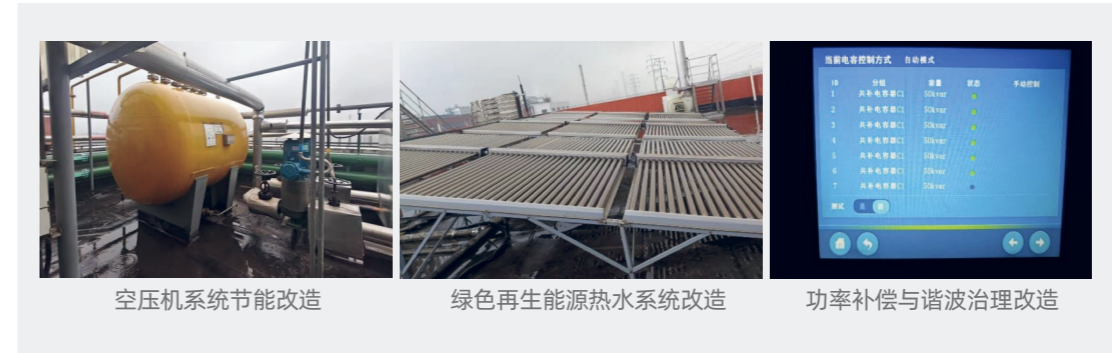
节能项目	节能方案及内容
空压机系统节能改造	公司引入变频空压机技术，并对制氮系统进行分级改造，有效解决了传统空压机频繁加卸载造成的电能浪费、机械损耗及电路冲击电流问题，节电率提升了 5% 以上，系统稳定性增强，空压机使用寿命延长，氮气使用效率同步提高。
绿色再生能源热水系统改造	公司通过改造太阳能热水系统和空气能热泵辅助加热系统，优化了热水供应方式。空气能热泵可保障阴雨等不利天气下的稳定运行，显著提升节能效果，热水系统节电率提高 15% 以上。此举有效利用自然可再生能源，减少传统电加热依赖，降低碳排放，助力绿色发展与可持续运营。
功率补偿与谐波治理改造	公司施行功率补偿和谐波治理技术，显著提高了电力系统的效率。通过动态控制电力电容器的投入与切除，提升了功率因数，并通过谐波治理优化了电网波形质量，减少了非线性负载对系统的干扰。改造后，单台变压器节电率提升 8%，电机能耗和运行温度降低，电网稳定性增强，线路损耗减少，整体供电效率得到提升。
LED 节能灯具	公司已实现 LED 照明灯具全覆盖。LED 灯具具备低能耗、高光照质量的优势，不仅改善了员工工作环境、提升生产效率，还大幅延长使用寿命，减少更换频率，降低长期运营成本及电能消耗。相比传统钠灯，能耗降低约 30%。
污水站间歇运行	公司结合生产计划，计划性调整污水站运行时长，由 24 小时连续运行调整为 12 小时间歇运行，通过节约罗茨风机等高耗能设备的运行时间，减少用电量约 18 万 kwh/a。

节能措施



节能减排

公司坚持绿色发展理念，将节能减排与资源高效利用置于核心位置，持续推进能源管理体系规范化、标准化建设。



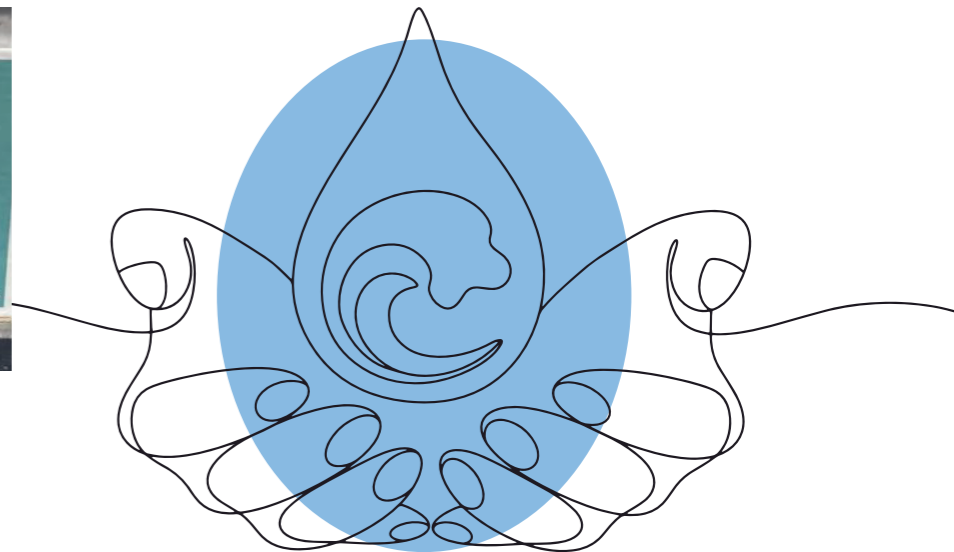
2.2.2 强化水资源管理

马鞍山科思严格遵循《中华人民共和国水法》及国家节约用水方针、政策，结合实际情况制定《节水管理制度》《节水管理定额奖惩制度》，持续加强现场节水检查与考核。公司成立节水领导小组，健全企业节水管理机构 and 人员，明确各层级管理职责与岗位责任，强化目标责任管理与考核，构建科学合理的节水管理岗位责任制，公司梳理各环节用水情况，分别计量，定期统计分析用水合理性；进行水平衡测试、编制测试报告，创建节水型企业，降低产品用水单耗；日常生产系统中挖掘尾水回用潜力，收集雨水、蒸汽冷凝水用于生产运行系统中。

生产过程中回收蒸汽冷凝水，将其作为循环冷却系统等非关键生产工序，有效降低了新鲜水取用量，进一步降低自来水的的使用。全年累计节约自来水量 60120 吨。公司全面普及节水设备，节水型器具共计 126 件，普及率达 100%。通过对各用水点开展不定期巡查维护，坚决杜绝跑冒滴漏，做到合理用水、提高用水效率，杜绝水资源浪费。节水领导小组负责组织日常节水工作，督导节水项目制定与落实，监督公司运行及节水量核定，推动水资源合理利用与保护。同时，公司委托专业第三方开展水平衡测试，持续优化用水管理。

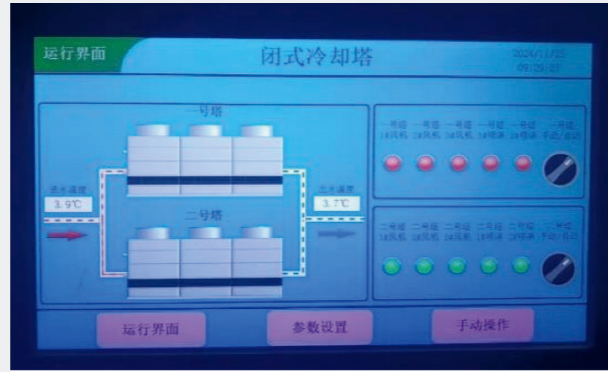


节水环保标识



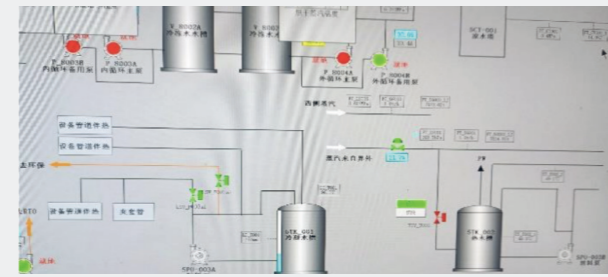
案例：循环冷却水塔优化改造

马鞍山科思对循环冷却水系统进行优化改造。原系统由冷却塔、循环水泵和换热器组成，受生产负荷及气候等因素影响，动态变化大，运行不稳定，且依赖经验控制，存在“大马拉小车”现象，造成电能浪费。2025 年，公司结合 5,000t 扩产项目，对原有三台冷却塔引入变频调速技术，依据冷却水回水与出水温差调节风机运行台数。同时，新增两台冷却塔利用水压传感器实时调整风机水泵供水压力，通过降低电机频率减少转速与流量，在保持系统稳定前提下实现节能。改造后，单台冷却塔节电率达 18%。



案例：余热水再利用节能

马鞍山科思生产过程中需要消耗大量蒸汽，并产生冷凝水余热。为了提高能源利用效率，通过技术改造有效回收冷凝水中的低品位热源，利用余热进行换热，在节约其他工序能耗的同时，减少工厂用水量。此举有效降低生产成本，提高能源利用效率。经回收利用，每日可节约蒸汽约 0.5 吨，并减少循环水需求，节约用水约 20 吨。



我们采用世界资源研究所 (WRI) 的 Aqueduct 水风险地图集作为核心分析工具，定期对公司运营所在地进行系统性的水风险评估。通过识别和监测基准水压力等关键指标，我们能够洞察潜在的水资源物理风险与监管风险。基于评估结果，我们不断优化节水措施与水管理策略，保障水资源长期稳定。2025 年公司运营所在地水风险评估结果为低风险。



水风险分析

2.2.3 促进原材料回收和包材循环使用

马鞍山科思秉承着环保与可持续发展理念，与供应商协同推进原料绿色化，保障品质与稳定供应。同时，公司加大研发投入，探索高效环保的替代原料，以减少对传统原料的依赖，并与高校和科研机构紧密合作，推动原料循环利用技术的研发和应用，推动工艺过程中资源高效利用与废弃物减量。我们通过持续优化生产工艺流程，在提升反应效率的同时，大力推进溶剂的循环再利用。以甲苯和甲醇为例，2025 年累计回收甲苯 39,309 吨、甲醇 9,974 吨。

马鞍山科思积极推广使用可循环、可降解及低环境影响的包装材料，减少包装对环境的负担。同时，推动包装设计的标准化与模块化，提升包装材料回收利用率，降低资源消耗与环境污染。公司还建立了完善的包装回收流程，与物流、销售等各方合作推动包装的回收与再利用，推动包装生命末期的闭环管理。回收后的包装材料通过分类处理，可转化为新的包装材料或能源，最大化地发挥资源的循环效应。2025 年全年吨桶周转使用 276 个，将采购的盛装原料的吨桶，在使用后作为危废容器使用，减少二次旧桶的采购和使用。

2.2.4 绿色工艺开发

在产品研发阶段，我们重点开发优选绿色工艺，并采用绿色、环保型催化剂及原料，推动生产环节向更清洁、低碳方向转型，如高选择性加

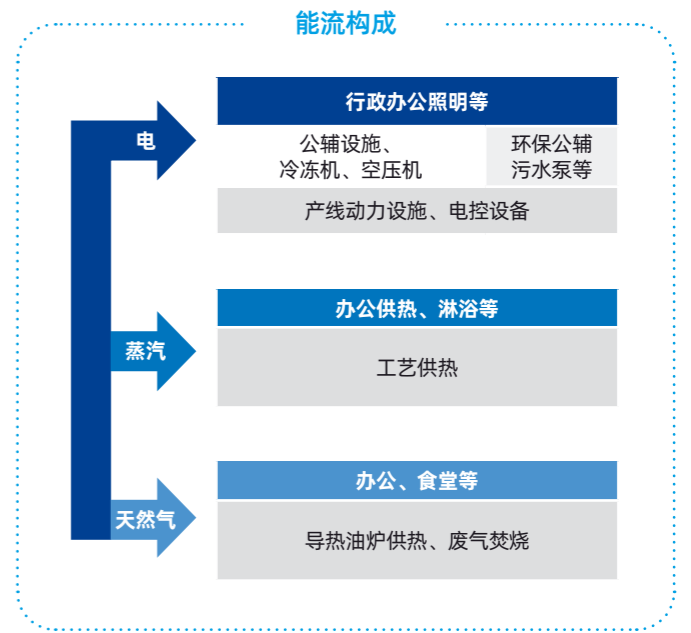
氢技术、绿色氧化反应技术、高效循环节能技术。相比传统依赖碳基材料工艺，从源头上大幅减少二氧化碳及粉尘、废渣等废弃物的产生。

2.2.5 积极应对气候变化

马鞍山科思积极响应全球应对气候变化的号召，通过开展温室气体盘查、CDP 问卷填报、倡导绿色办公、绿色出行等一系列举措，持续减少温室气体排放，提升资源利用效率，建设绿色办公环境。

2.2.5.1 开展能源诊断

报告期内，公司实施了深入的能源诊断，全面评估了总能耗、单位产品综合能耗及能源平衡状况，系统梳理了能源利用效率水平。诊断重点聚焦公辅装置，针对冷热系统、空压机组等关键用能单元进行了专项分析，识别出包括节能技改潜力及绿电替代空间在内的一系列改善机会。基于诊断结果，我们制定了设备升级及能源结构调整等节能降碳措施建议，为后续精准实施能效提升项目提供了科学依据。



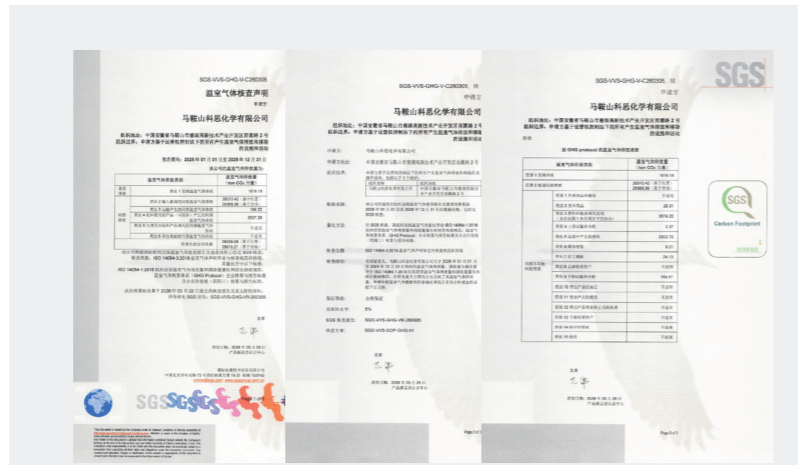
2.2.5.2 开展温室气体盘查及核查

公司遵循 ISO 14064 标准，开展温室气体排放盘查及核查工作，对生产过程中的温室气体排放量进行监测与评估。通过盘查数据，公司能够识别温室气体排放量大的排放源，及时采取有效的减排措施，减少温室气体排放量。并通过优化生产工艺、提高能源使用效率、减少废气排放等方式，降低碳足迹，持续推动温室气体减排目标的实现。

2.2.5.3 CDP 项目

科思股份从 2017 年开始通过 CDP 披露环境信息。公司积极参与 CDP 问卷填报，全面披露温室气体排放数据、气候变化相关的风险与机遇，展示公司在应对气候变化方面的承诺与行动。通过碳信息披露，公司不断提升排放数据的透明度，评估气候变化带来的潜在风险和机遇，制定相应的应对措施。我们积极响应科思股份的减排目标，通过推动绿色低碳发展，采取有效措施降低碳足迹，进一步提升环境管理水平和可持续发展能力。

2025 年，在 CDP 评估中，气候问卷评级为 B，森林问卷评级为 B，水问卷评级为 A-，展现出在环境信息披露与环境管理方面的良好表现。



温室气体核查声明



CDP 得分

2.2.5.4 产品碳足迹

为更好地开展绿色低碳工作，公司在 2025 年根据《ISO 14067:2018 温室气体 产品的碳足迹 量化要求与指南》《ISO 14040:2006 环境管理 生命周期评价 原则与框架》《ISO 14044:2006 环境管理 生命周期评估 要求和指南》《Tfs: 化工行业产品碳足迹指南》3.0 要求，对公司包含 AVB 在内的三款产品进行了产品全生命周期（包括原辅料生产、运输及产品生产）进行了分析，开展了该产品的碳足迹核算工作。为产品生产管理、原料采购等工作提供评价依据和改进建议。

2.2.5.5 绿电采购

马鞍山科思积极采购绿色电力，与可再生能源发电企业签订长期购电协议。该举措旨在持续优化用电结构，逐步提升绿电在总用电量中的占比，降低对传统火电的依赖，有效减少温室气体排放。2025 年，马鞍山科思共计采购 3,730,000 Kwh 绿电，以实际行动助力行业绿色低碳转型，践行集团碳减排承诺。

2.2.5.6 推行绿色办公

马鞍山科思积极推行绿色办公理念，致力于提升办公环境的可持续性，实现节约资源和保护环境。公司依托 OA 与 ERP 系统全流程覆盖，全面推行无纸化办公，减少纸张及耗材使用。通过电子文档管理和在线协作平台，员工可以便捷地进行文件共享、信息交流和项目管理，提升办公效率，降低资源消耗。倡导员工采用公共交通、骑行或步行等绿色出行方式，减少碳排放。

践行社会责任

马鞍山科思始终坚持以客户需求为导向，以质量为核心，为客户交付品质产品；履行责任采购，推动绿色供应链管理，减少环境影响为社会创造更大的价值；将员工权益与企业发展相统一，保障员工安全生产和职业健康，彰显企业担当。

1. 产品与客户服务

马鞍山科思始终以产品安全与客户满意作为社会责任的重要实践。通过深化技术应用与全流程品控，公司不仅保障产品的卓越性能，更可满足多元化的定制需求。在持续的服务创新中，致力于提升客户体验，构建可信赖的品牌关系。

1.1 产品质量控制

1.1.1 政策

马鞍山科思坚守“以顾客满意为宗旨、以质量管理为核心、以科技创新为先导、以持续改进为主题”的质量方针，将可持续发展理念融入产品管理全过程。通过严控生产过程与产品质量，确保符合高标准要求。同时，持续推进技

术革新，提升产品性能与适用性，以快速响应市场变化。并通过持续改进优化管理流程，不断提升运营效率，降低资源消耗。以顾客满意度为最终导向，致力于实现经济效益与社会环境价值的协同提升。



企业担当

公司坚守“以顾客满意为宗旨、以质量管理为核心、以科技创新为先导、以持续改进为主题”的质量方针，将可持续发展理念融入产品管理全过程。

1.1.2 措施与行动

1.1.2.1 建立健全质量管理体系

马鞍山科思依据 ISO 9001 标准构建覆盖产品全生命周期的质量管理体系。通过明确质量标准与精细化业务协同，确保产品符合客户需求与监管规定。质量方面，公司采用严格检测方法与先进管控手段，保障各批次产品品质稳定。通过设立独立质量管理部门，统筹质量控制、保证与合规工作。依托质量体系文件管理、物料和供应商管理、风险控制、变更管理、投诉管理等措施，确保产品质量在各个环节中的可追溯性和稳定性。通过定期内审、管理评审及客户审计与 FDA 等现场检查，确保质量体系始终符合国际及国内法规要求，及时响应并整改审计中发现的问题。**2025 年，公司顺利通过超 14 次外部质量审计，FDA 现场检查实现 100% 通过率，无不合格项。**

截至目前，公司已通过 ISO 9001 质量管理体系认证。

1.1.2.2 持续提升产品安全

马鞍山科思高度重视产品安全，严格遵循国际和国家相关标准要求。在产品研发阶段，我们系统地利用专业化学数据库开展研究，全面识别和评估产品使用阶段的健康安全风险，具体包括对成品进行各类物质残留检测，逐一评估其毒性、遗传毒性和过敏源。所有检测指标严格遵循中国药典、国际法规及销售地特定法规，确保产品全生命周期符合健康与安全标准。公司通过对成分安全性、REACH 合规性及 FDA 认证等方面的严格审核，保障产品的安全性，确保每一项产品都符合全球消费者的健康保护需求，采用为化学品提供符合规范的安全数据说明书 (SDS) 及在包装上张贴 GHS 标签的方式，向客户介绍潜在的健康与安全影响，确保下游客户掌握产品特性与防护要点，实现安全操作。



ISO 9001 认证证书



质量管理

公司依据 ISO 9001 标准构建覆盖产品全生命周期的质量管理体系。



1.1.2.3 完善产品召回机制

马鞍山科思制定并实施《投诉管理制度》，确保产品质量与安全。公司设立专属客服热线，配备专业团队提供全天候响应，客服人员熟练掌握产品特性与使用方法及技术参数，具备良好的沟通能力，能够及时解决客户问题。同时，通过客户反馈记录机制，客户意见与建议，为优化产品和服务改进提供依据。

马鞍山科思依据《召回管理规程》等内部制度，确保在质量异常发生时能够快速响应并启动召回程序，以保障消费者安全、降低潜在风险。为确保召回程序的高效性和准确性，公司开展模拟召回演练，并依据演练结果进行总结与改进，不断提升召回处理能力。

公司设立专门的召回小组，统一负责召回信息传递与处理工作，确保在发现质量问题后，能够及时识别、隔离和处置不合格产品，确保召回过程符合相关法规和标准要求。公司借助完善的客户反馈机制与召回追溯体系，实现问题产品的快速响应，并与客户保持有效沟通，推动问题妥善解决。针对不同级别召回，公司设定了严格的操作时限，并在实际操作中做到严格执行。若涉及严重健康风险，及时向地方、国家或国际监管机构报告，并采取相应措施。

报告期内，公司未发生产品召回事件。

1.2 产品全生命周期管理

1.2.1 政策

马鞍山科思将环境责任融入产品全生命周期，从研发设计到末端处置各环节强化系统管控。通过持续优化资源利用方式，着力降低产品对

生态环境的影响，推动资源高效利用与循环发展，践行绿色可持续发展理念。



1.2.2 措施与行动

1.2.2.1 优先绿色研发

公司将环境友好属性纳入防晒剂原料研发与改良的核心指标，优先开发低环境累积性、更可持续的配方，从源头降低产品生命末期的环境负担。同时，优化包装设计，采用可回收、可重复使用的密闭包装容器，并协助客户建立容器回收、清洗与复用流程，减少原料残留与包装废弃物。2025年，公司的SUNOBEL® PA产品通过EWG权威验证，充分体现了公司在原料筛选、配方设计环节对环境安全与健康防护的高标准要求，以实际行动完善可持续产品体系建设。



EWG 验证证书

1.2.2.2 推进过期产品返工与资源化利用

针对生产及流通环节中未用尽或临近效期但品质合格的产品，由专业团队负责成分检测与稳定性验证，确认符合要求后按原有工艺进行返工。返工工艺及产品经严格验证，品质与现有产品相当或更优，从源头减少废弃物，提升资源利用效率。

1.2.2.3 规范产品生命末期处置

对于受污染或无法回用的产品，公司坚持环保优先原则，委托专业环保机构进行无害化处置。根据废弃物特性制定针对性处置方案，焚烧过程严格执行环保标准并配套尾气处理设施，最大限度降低有害气体排放，减少环境负荷。

1.2.2.4 搭建客户回收与服务支持体系

马鞍山科思建立面向客户的产品末端回收服务体系，针对客户库存剩余或临近效期产品提供回收与合规处置服务，防范自行处置带来的环境风险。同时，向客户提供专属储存与使用指引，通过温湿度控制、取用方式优化等措施延长产品有效使用周期，减少提前废弃。业务团队持续收集客户反馈，将产品有效期、剩余物料处理等信息纳入产品设计、包装规格与使用说明的优化，形成持续改进的良性循环。

1.2.2.5 完善全流程环境监测与动态改进机制

马鞍山科思建立产品全生命周期环境影响常态化监测机制，定期评估各环节环境绩效，动态优化处置方案与管理流程，切实履行全链条环保责任。



全生命周期管理

公司建立产品全生命周期环境影响常态化监测机制，切实履行全链条环保责任

1.3 客户权益保护

1.3.1 政策

马鞍山科思深知客户权益是企业发展的基石。公司不仅致力于提供优质产品，更通过严格的法规遵循与全链条品控体系，从源头到终端守护客户的健康与安全。在产品全生命周期中，坚持公正透明的原则，以高度的责任感确保客户权益不受侵害。

1.3.2 措施与行动

1.3.2.1 保障客户健康与安全

马鞍山科思致力于保障客户健康与安全，提供符合国际标准的高质量日用化学品原料。所有产品均通过严格的质量检测，确保性能稳定可靠。在研发环节，公司持续推进低刺激、低致敏性产品开发，通过持续改进产品设计和研发，我们不断提升产品的安全性和适用性，以更好地保障客户的健康。从源头降低皮肤刺激及过敏风险。同时，通过提供详细的产品使用说明与安全警示，确保客户能够正确使用产品，有效防范因不当使用引发的健康问题。

围绕产品使用前、中、后各阶段可能出现的健康安全疑问，公司同步对外披露以下反馈渠道，确保客户能够及时获得响应与支持：

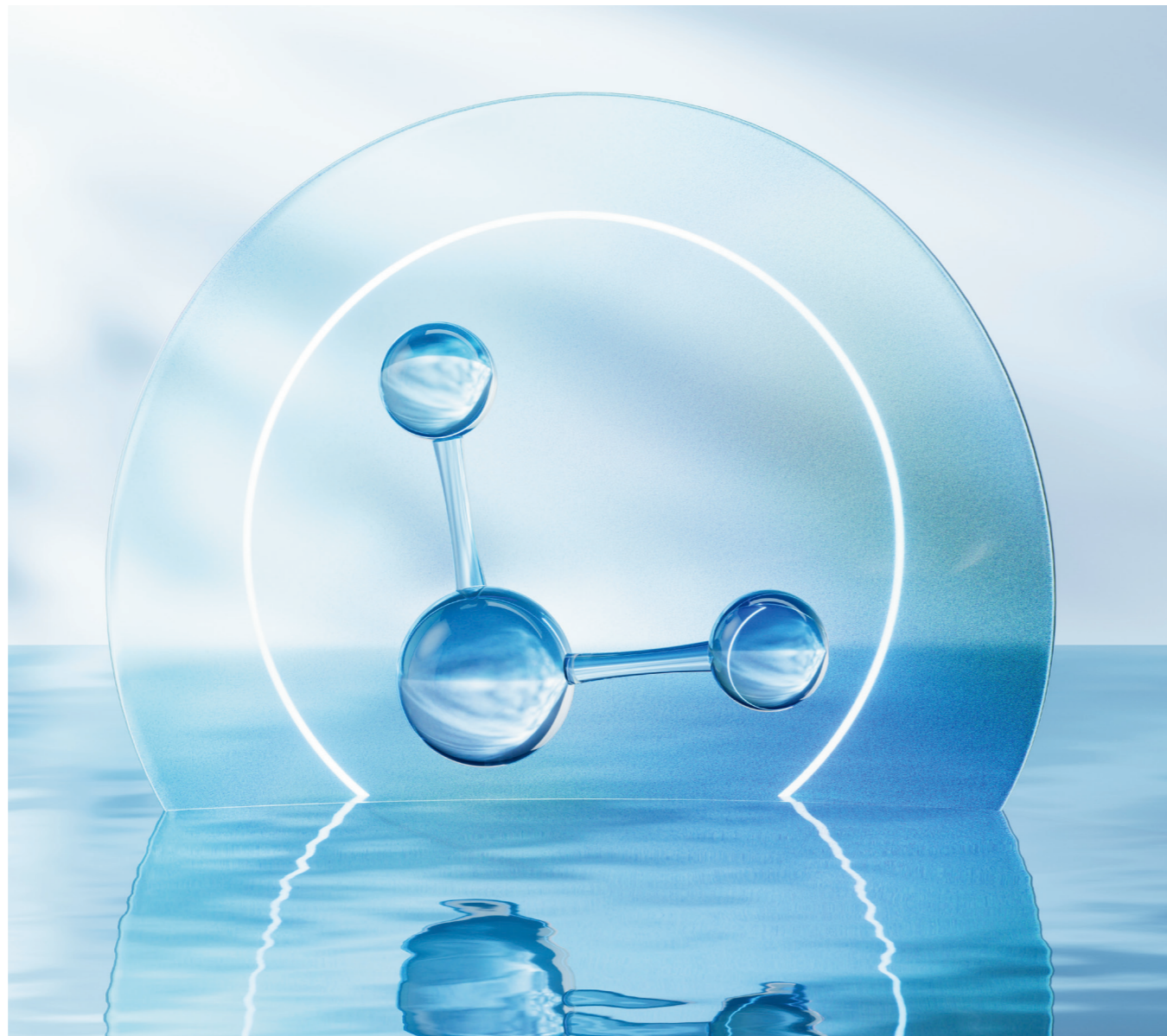
电话：0555-3509158

邮箱：shuqin.wang@cosmoschem.com

报告期内，未收到客户关于产品健康安全问题的投诉。

1.3.2.2 改善客户沟通机制

马鞍山科思始终将客户沟通置于客户服务的核心位置，通过线上与线下相结合的方式，主动向客户传递产品安全、性能改进等相关信息，确保沟通的透明度与时效性。我们建立了高效的客户反馈响应机制，确保客户诉求能够第一时间得到受理与跟进。同时，通过常态化开展客户走访、满意度调研及售后回访，公司持续捕捉客户需求的动态变化，并将收集到的意见转化为产品优化与服务升级的实际举措，在持续互动中增强客户信任与品牌认同。



2. 员工责任

马鞍山科思深知员工是公司可持续发展的基石，其成长与获得感是公司发展的内在驱动，企业的长远成功也离不开员工的专业素养与创造精神。公司倡导多元平等的职场文化，充分尊重并保障每一位员工的人权及劳工权益。公司始终将员工的健康、安全与福祉置于优先位置，为员工搭建能够激发个人潜能、赋能职业成长的平台，在为员工创造价值的同时，持续为社会贡献更多高质量的就业岗位。

2.1 员工健康与安全

2.1.1 政策

马鞍山科思严格遵守《中华人民共和国安全生产法》《中华人民共和国职业病防治法》等法律法规，按照 ISO 45001 标准以及企业安全生产标准化建设的相关要求，构建并持续优化职业健康安全管理体系。以《质量环境职业健康安全手册》及相关程序文件为指引，明确职业健康安全政策、管理要求与操作流程。通过开展内部审核和管理评审以及采取必要的纠正和预防措施，确保公司职业健康安全政策得到有效贯彻并保证体系持续有效运行。报告期内，马鞍山科思发生安全生产、职业卫生方面的行政处罚事件“0”起；发生重大安全责任事故、因工死亡和职业病事故“0”起。



ISO 45001 认证证书



安全生产标准化公示

2.1.2 风险管理

马鞍山科思基于职业健康安全管理体系，建立常态化风险识别与评估机制，系统分析日常运营中的健康安全风险。通过制定《职业病危害因素日常监测和定期检测管理规定》并开展综合性安全检查，科学识别危险源并判定风险等级；针对风险点制定管控措施，张贴 PPE 风险提示卡，明确重点管控风险。同时，结合业务调整持续审视职业健康安全风险，定期开展职业危害因素识别与评价，对有害物质浓度、噪声等关键指标实时监测，一旦超标立即启动应急响应，有效降低风险，营造健康工作环境。

公司制定《危险源辨识和风险评价管理制度》及《重大危险源管理制度》，全面识别活动、生产现场、产品及服务中的危险源，采用“专家打分法”、HAZOP 分析等方法进行健康安全风险评估，确定重大危险源并建立清单，策划实施风险控制措施，确保职业健康安全有效受控。在新建、改扩建项目时，严格执行“三同时”要求，开展安全评价，投入资源建立健全安全保障设施，从源头强化本质安全。

公司建立“马鞍山科思化学互联网安全生产数智化平台”，实现人员定位、特殊作业及重大危险源管理的数字化与智能化，并建立安全生产风险监测预警系统，主机已接入安徽省危险化学品安全生产风险监测预警系统平台，稳定运行，支撑安全风险管控。配备自动控制系统（DCS）、独立安全仪表系统（SIS）、可燃气体泄漏检测报警系统（GDS）及视频监控系统，对储罐液位、温度、压力及卸车作业实施连续监测与安全控制。消防安全方面，设有火灾自动报警系统、消火栓、移动式泡沫灭火装置、消防水炮、灭火器等设施，并建立微型消防站，持续强化消防安全管理，技术措施较为完备。



互联网安全生产数智化平台



安全生产风险监测预警系统

2.1.3 措施与行动

2.1.3.1 强化员工健康安全培训

马鞍山科思积极引导员工参与职业健康安全政策、管理体系及计划的制定、实施与绩效评估。同时，通过开展覆盖全员的职业健康安全培训，包括但不限于三级安全教育、日常班前会、安全通识教育、安全操作技能培训、专项安全知识培训及特殊作业培训等，持续增强员工的健康安全意识和能力，切实保障员工的安全与健康。

报告期内，公司共组织 70 场次健康安全专项培训，共计 1185 人次参加了培训。



职业健康安全培训掠影

2.1.3.2 加强职业健康安全隐患排查和沟通

马鞍山科思持续深化职业健康安全管理体系建设，依托安全生产（防火）委员会，进一步夯实安全生产责任，系统推进年度职业健康安全目标的落地执行。通过明确部门及岗位安全职责，强化闭环管理机制，确保安全管理要求贯穿各层级、各环节，推动体系持续优化与运行效能提升。

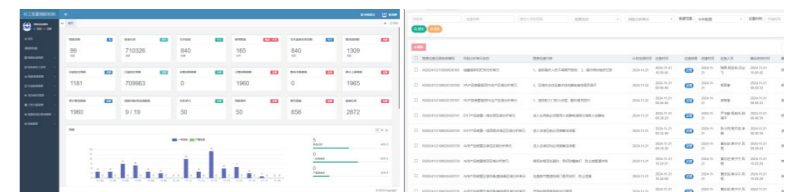
在制度建设方面，公司不断完善风险分级管控和隐患排查治理双重预防机制，制定《双重预防机制运行考核细则》《安全检查与安全风险隐患排查治理制度》等文件，推动工作常态化、制度化运行。公司持续开展日常巡查与设备专业检查，并组织节假日、防汛防灾等专项检查。对发现问题严格落实整改措施，确保责任、时限、资源到位，形成闭环管理。同时，对特种设备及压力容器建立专项台账，由专人负责日常维护，并定期委托第三方检测，保障设备运行安全。

为激发全员参与隐患排查的积极性，公司构建多渠道隐患反馈机制，缩短响应时间、提升处置效率。员工可通过登录双重预防机制平台填写隐患信息，或扫描现场二维码获取岗位巡查任务并进行安全确认，也可通过手

机端应用程序直接上传隐患。此外，员工还可扫码查看操作规程或提交安全建议。安全管理部门及时处理反馈并告知结果，畅通安全沟通渠道，助力事故预防。

在隐患管理流程上，公司根据隐患等级明确处置方式：一般隐患由责任部门立查立改；重大隐患由总经理牵头组织专业人员制定整改方案，明确整改方案、责任人、资源保障及完成时限，全程跟踪督办，确保风险可控。整改完成后，由相关部门复检验收，合格后方可闭环销号。

此外，公司定期对双重预防机制运行情况定期进行系统梳理和分析，识别安全管理的薄弱环节，动态优化相关制度和流程，持续推进安全管理水平的提升与机制创新，筑牢职业健康安全防线。2025 年度，公司的双重预防机制运行在省级平台的评分持续保持在 99 分以上，处于“优秀”级别。



双重预防机制检查记录



安全文化

公司积极引导员工参与职业健康安全政策、管理体系及计划的制定、实施与绩效评估，切实保障员工的安全与健康。

2.1.3.3 提升设备安全

马鞍山科思遵守并落实《挥发性有机物无组织排放控制标准》《重点行业挥发性有机物综合治理方案》和《设备泄漏挥发性有机物排放控制技术规范》等相关法规与标准要求，持续推进挥发性有机物（VOCs）治理工作，在确保环保合规的同时，进一步改善员工作业环境，提升职业健康保障水平。

公司委托专业机构定期对厂区内各装置开展 LDAR（泄漏检测与修复）常态化检测。通过对装置工艺流程、物料特性及排放源进行系统分析，建立并动态维护覆盖 18398 个组件的“装置组件信息基础台账”。依托该台账，公司搭建了可视化的 VOCs 数据管理平台，实现组件信息的模块化整合与数字化管理，为泄漏检测、数据追踪及长效管控提供有力支撑。

该系统平台能够对组件信息、检测信息、泄漏信息、修复信息和排放信息等进行高效管理。通过工作计划表统筹 LDAR 项目执行，确保每个组件可以及时检测和维修。基于检测频率、泄漏浓度等技术要求，为维修人员制订分阶段推进的 LDAR 工作订单，使得他们能够和 LDAR 项目管理人员高效协同，精准完成检测维修作业。

2.1.3.4 完善安全应急机制

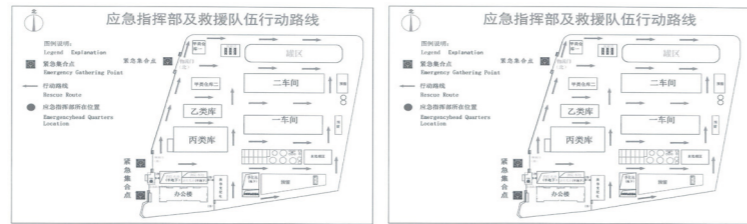
马鞍山科思持续完善应急管理体系，编制了公司生产安全事故综合应急救援预案 1 份、防汛（防内涝）专项应急救援预案 1 份、重大危险源专项应急救援预案 1 份、火灾爆炸事故专项应急救援预案 1 份、危险化学品泄漏事故专项应急救援预案 1 份、特种设备事故应急预案 1 份，以及 47 份现场处置方案，所有的应急预案均通过专家评审并完成政府备案，确保科学性与合规性。



马鞍山科思 LDAR 数据库管理平台主页面

公司设立安全应急指挥机构及 24 小时应急响应中心（ERC），组建专业应急处置团队，并配备充足的防护器材、应急车辆及医疗急救资源，确保出现安全紧急情况时，能够响应及时、高效处置，最大限度降低事故影响。

为提升全员应急能力，公司常态化开展预案宣贯与现场处置方案培训，并定期组织实战演练，持续强化员工风险防范意识与应急处置技能，筑牢安全生产最后一道防线。



应急救援预案关键路线图



应急救援演练

2.1.3.5 优化安全事件和事故处置流程

马鞍山科思建立完善了员工上报职业健康与安全事件、风险和问题的投诉流程：（1）对于在日常安全检查和风险隐患排查中发现的问题，通过公司内网 OA 渠道发布隐患报表，明确责任部门、整改时限及具体措施。对短期内难以根治的重大隐患，在落实可靠防护措施的前提下，制定专项整改方案并限期解决，提交书面报告并制定计划，限期解决或停产整改。（2）公司设置了 24 小时事故应急联系电话（0555-3509677/18055512203），接受员工对健康与安全事件与事故、事故隐患及未遂事件的报告与举报，严禁任何瞒报、谎报、拖延行为。按照“四不放过”原则，对事故实施全过程的跟踪督办，建立健全事故台账与档案，深入剖析原因，落实整改措施，并举一反三防范同类问题重复发生，持续提升安全管理闭环水平。

2025 年发生两起损失工时事件。事故主要原因为：作业人员安全意识不足，违规操作、未落实作业前检查，作业姿态不规范，现场监护履职不到位，未正确使用个人防护用品。为防范同类事故，公司采取整改措施：开展专项安全培训，规范登高作业及工具使用；明确作业前准备要求，严禁携带影响操作的随身物品；强化设备检查、现场监护职责，统一个体防护标准，要求登高作业必戴安全带，补齐安全短板，防范安全风险。

2.1.3.6 保障员工与承包商职业健康

马鞍山科思严格遵循《中华人民共和国职业病防治法》等相关法规，全面识别并动态评估生产运营中的职业病危害因素，系统落实预防控制措施，持续筑牢员工健康防线。

公司坚持职业病防护设施与主体工程“同时设计、同时施工、同时投产”的源头管控原则，在新建、改扩建项目中提前识别关键危害点，有针对性地开展防护设施设计与建设，最大

限度降低职业暴露风险。在作业场所管理上，规范设置职业病危害警示标识，张贴清晰的岗位操作规程；严格执行个人防护用品佩戴要求，确保员工进入危害因素区域时防护到位，将职业健康管理落到实处。



作业场所警示牌

公司在员工入职、转岗等关键环节，主动告知岗位涉及的职业危害信息，确保知情权落实到位。通过常态化开展职业健康宣传与培训，持续提升职业健康意识和职业病防护能力。并为员工提供符合国家标准的劳动防护用品和防护装置，通过建立日常检查机制，督促员工规范使用防护装备，确保防护装备切实发挥效用。

针对生产过程中可能产生的粉尘与化学品危害，公司定期开展职业病危害因素检测，依据《工作场所有害因素职业接触限值 第 1 部分：化学有害因素》评估岗位职业病危害程度，并据此实施分级管控措施，防止员工暴露在有害物质环境中。在工程层面，综合采取集气罩/吸风罩、布袋除尘、尾气吸收处理、密闭化传输与投料等工艺措施，从源头减少有害物逸散；同时配套管理优化及个人防护措施升级（如提升防护用品质量），改善生产工作条件和作业环境，持续降低粉尘和化学品等有害物质的职业病危害水平。



健康保障

公司全面识别并动态评估生产运营中的职业病危害因素，系统落实预防控制措施，持续筑牢员工健康防线。



防尘 / 防毒 PPE



防尘 / 防毒设施和 PPE 穿戴

马鞍山科思构建覆盖源头、传播途径及个体防护的全链条噪声防控体系。在源头控制上，优先选用低噪设备，并对高噪声设施加装减震垫、消声器，从根源降低排放。在传播路径上，通过空压机房等建筑隔音、多层玻璃阻断及厂区绿植吸声，有效削弱噪声扩散。在个体防护层面，规范配备耳罩耳塞等防护用品并加强佩戴监管，同时定期开展作业场所噪声检测与职业病危害控制效果评价，确保符合国家卫生标准，多措并举筑牢员工听力防护屏障。

马鞍山科思十分重视员工心理健康建设。我们在营造宽松多元工作环境、合理安排工作和休闲时间、畅通沟通渠道等的基础上，通过开展心理健康培训、心理健康测评、“面对面谈心谈话”等活动，向员工传授心理健康管理知识，及时疏导员工工作压力，努力构建职工心理健康关怀和支持机制，推动心理健康建设常态化、长效化。

马鞍山科思设立了“职业卫生工作领导小组”及职业卫生工作办公室，配备了专业的职业卫生管理人员，系统化推进公司职业卫生管理工作。

马鞍山科思健全职业卫生管理组织架构，设立专项工作领导小组及办公室，配备专业的职业卫生管理人员，系统推进职业健康管理各项工作。为员工建立动态健康监护档案，完整记录岗位职业病危害因素检测结果、历次职业健康检查结果及个人信息，实现全周期跟踪管理。



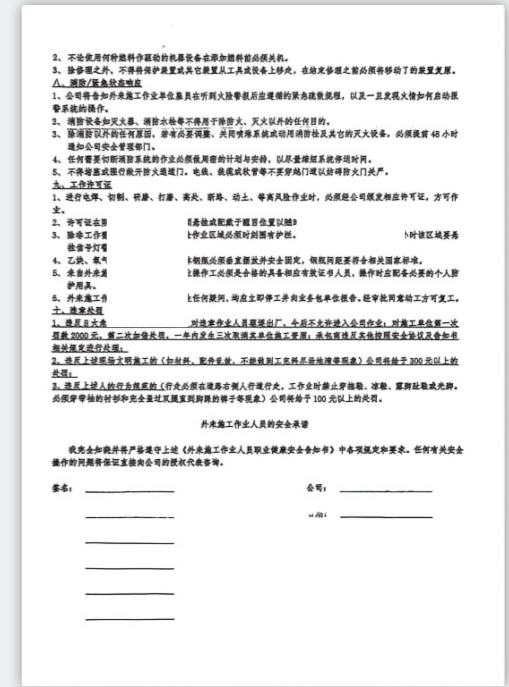
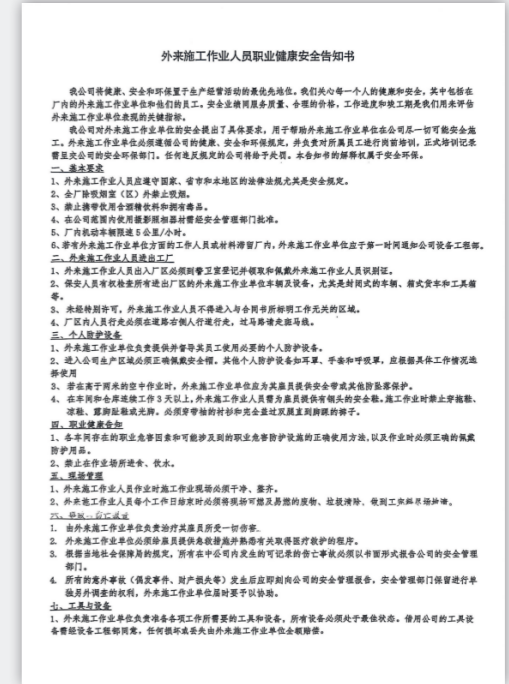
心理健康培训

公司严格执行岗前、在岗期间及离岗时职业健康检查制度：新进及转岗人员上岗前须体检合格，不合格者不得上岗；接触职业病危害作业的员工每年至少组织一次在岗职业健康检查；对即将离岗的员工进行离岗前的职业健康检查，未进行体检的不得与其解除劳动合同。对体检中发现有职业禁忌证或有从事与职业相关的卫生损害的员工调离原工作岗位，并妥善安置；疑似职业病病例按规定向卫生行政部门报告，并进行职业病诊断或者医学观察。员工健康检查结果均以书面形式告知员工本人，同时将职业病危害因素检测结果向员工公开，保障知情权。

为切实保障在公司场所内作业的承包商员工的健康与安全，我们对所有进场工作的承包商员工开展健康安全培训。通过剖析典型案例、宣贯公司安全管理现状及要求，强化确保工器具符合安全标准、人员资质真实有效、施工方案得到严格执行等规范。全面提升承包商对公司现场作业相关的健康安全知识和工作规范的理解与掌握，为其安全执行任务提供保障。



外来人员入场安全告知



2.2 员工待遇

2.2.1 政策

马鞍山科思构建与公司发展阶段适配、与人力资源市场动态衔接的薪酬福利体系，在依法依规足额缴纳养老、医疗、失业、工伤、生育保险及住房公积金的基础上，持续拓展多元化补充福利。围绕健康关怀、生活保障、激励发展及文化融入等维度，不断优化员工福利结构，改善工作条件，增强员工归属感和凝聚力。

2.2.2 措施与行动

● 2.2.2.1 加强社会对话

马鞍山科思持续完善民主管理体系，畅通员工参与渠道，确保员工意见得到充分倾听与有效回应。公司依法设立工会，全体员工入会，并以职工代表大会为民主管理核心平台，依托工会及其基层组织选举职工代表并定期召开职工代表大会（每年至少一次），在职代会上，职工代表听取公司管理层关于公司运营工作报告，并就公司发展发表建议和意见。
报告期内，经员工选举产生的职工代表共计42人。

职代会召开期间，公司管理层听取员工代表对薪酬福利、劳动条件、工作环境、培训等涉及员工切身利益方面的意见，并就集体合同、工资、工作条件、禁止歧视骚扰等与工会及员工代表进行平等协商，通过集体谈判，签署集体合同（集体协议），确保员工知情权、建言权和发展权等权益的落实。2025年8月，公司管理层与工会及员工代表签订了新的《工资专项集体合同》，集体合同覆盖公司全体员工，进一步明确了劳动报酬、工作时间和休息休假、工资支付办法、加班工资支付、绩效奖励、休假待遇和社保福利等方面的约定。通过集体合同的签订和履行，切实保障员工知情权与发展权。

公司主动倾听员工的声音并鼓励员工表达诉

求，在日常工作面谈、设置员工意见箱、开展员工满意度调查等多元沟通渠道的基础上，公司管理人员不定期携职能部门主管，深入生产一线与员工进行座谈，现场回应员工诉求，这种面对面交流有效激发员工参与热情，增强归属感与凝聚力，推动构建和谐稳定、共促发展的新型劳动关系。



员工座谈会

公司定期开展覆盖工作环境、薪酬福利、职业发展及企业文化等维度的员工满意度调查，通过量化数据分析全面把握员工诉求。调查结果提交管理层专题研讨，制定针对性改进措施并推动落地执行。同时建立意见追踪与反馈闭环机制，确保员工建议件件有回应、事事有着落，持续优化管理效能，切实增强员工归属感与幸福感。

● 2.2.2.2 持续改善员工薪酬福利

马鞍山科思持续优化员工薪酬福利体系，健全分配与激励机制。坚持按劳分配、同工同酬、效益优先、兼顾公平的原则，推行计时工资、岗位工资与绩效工资相结合的薪酬模式，实施向生产一线、高技能岗位及专业技术人员倾斜分配政策。公司定期通过企业微信小程序等渠道，向员工清晰列示薪酬构成及工资明细，确保员工对个人收入情况一目了然，有效提升薪酬管理的透明度与员工信任度，保障员工知情权。总务部对员工工时进行动

态管控，严格确保工作时长及加班工资支付符合相关法律法规要求。

公司不断完善计时工资、岗位工资和绩效工资体系以及奖金分配办法，按时以货币形式足额发放员工工资，员工薪酬水平不低于当地最低工资标准的120%。结合政府公布的工资增长指导线、劳动力市场工资指导价位、本地区城镇居民消费价格指数及公司劳动生产率 and 经济效益等因素，通过平等协商合理调整员工整体薪酬标准。当员工发生调岗、晋升、降级时，公司遵循同工同酬、易岗易薪的原则，依据《员工薪酬管理制度》《工时/薪资管理程序》等制度，通过审核审批流程及时调整员工待遇。

马鞍山科思结合公司的经营特点，遵照《中华人民共和国劳动法》的规定和《马鞍山科思集体合同》的约定，严格执行每周40小时标准工时制度。公司依法落实法定节假日及各类休假安排，合理统筹工作时间，切实保障员工休息休假权利。公司倡导高效工作，

确需加班时，由部门主管下达加班通知并开具《加班单》，经员工签字确认后方可执行，按照《工时/薪资管理程序》，对加班时长实行严格管控：（1）一般每日不超过2小时，特殊情况每日不超过3小时；（2）每月累计加班一般不超过36小时；（3）每周总工时不超过60小时；（4）每周至少保证员工有一次连续24小时的休息；（5）不安排女员工在经期、怀孕期或哺乳未满1周岁婴儿期间加班。

公司对经审批的加班，严格按法定标准支付加班费：工作日延时、休息日及法定节假日加班，分别按基本工资150%、200%、300%计发。依据月度、季度、年度绩效考核结果核定员工绩效工资与奖金，随当期工资一并发放，并结合公司经营效益发放专项奖励。

在法定福利基础上，公司建设了员工食堂并为全体员工提供免费工作餐，配备职工宿舍为无房员工提供住宿福利。春节、端午、中秋等节日发放节日福利与慰问品，为员工生日、婚丧



员工福利

公司持续优化员工薪酬福利体系，健全分配与激励机制。



等事宜送上慰问礼金。妇女节为女职工安排带薪休假及节日礼金，为哺乳期的员工提供每天 1 小时弹性工作制。夏季高温期间，依规发放高温津贴及防暑降温物资。为保障员工探望异地居住的父母 / 配偶的权益，公司为符合条件的员工提供“探亲假”并报销往来路费。

公司不定期开展文化、体育及户外团建等活动，推动员工保持工作与生活的平衡，丰富精神文化生活，持续提升员工幸福感、获得感与归属感，营造温馨和谐、积极向上的职场氛围。



员工福利礼品



文体活动掠影



2.3 员工发展

2.3.1 政策

马鞍山科思致力于构建并持续优化覆盖员工职业全周期的人力资源管理体系，全方位护航从招聘录用、培训培养、上岗转岗，到晋职晋级、离职退休等各关键节点。公司坚持“以人为本”的理念，严格遵循《中华人民共和国劳动法》《中华人民共和国劳动合同法》等法律法规，不断规范招聘、录用、任用、培训及考核机制，全力打造一个能够助力员工实现自我价值与健康成长的职业平台。同时，公司为全体员工建立系统化的职业生涯规划，积极创造岗位适配、技能提升、职级晋升等多维度的成长机遇，激发个体潜能，共筑可持续发展的人才基石。

2.3.2 措施与行动

● 2.3.2.1 招聘与录用

马鞍山科思持续优化公平、透明、合规的招聘与录用机制，动态响应业务发展需求，科学制定年度招聘计划。在职位设置阶段，严格以岗位胜任力为导向，明确岗位职责、技能要求及任职资格，杜绝任何形式的歧视性条件。我们通过官方网站、主流招聘平台及社会化媒体等多渠道发布招聘信息，扩大人才触达范围，确保信息透明公开。

在招聘全过程中，我们坚守公平合规原则，不向应聘者收取任何形式的费用、押金或抵

押物，亦不委托任何第三方机构违规收费，切实保障求职者合法权益。所有新员工入职时均依法签订劳动合同，明确双方权利义务，筑牢劳动关系的基础信任。

员工入职即建立并持续维护完整的人事档案，涵盖出生日期、入职时间、教育背景、工作经历、家庭地址及紧急联系方式等关键信息，并留存身份证复印件（绝不扣押任何证件原件），在合规基础上兼顾信息管理的严谨与温度。

● 2.3.2.2 培训与培养

马鞍山科思致力于构建系统化、多层次的培训与人才培养体系，通过外派研修、在岗学习、短期培训、邀请业内资深人士举办专题讲座等多元化方式，持续提升员工技能、优化知识结构并激发员工的深层潜能。**报告期内，公司员工培训覆盖率达 100%。**

同时，公司依托员工档案、培训需求调研及个人技能评估，推行员工个性化培养方案。在尊重个人职业意愿的基础上，结合职业生涯规划指导与导师带教机制，对后备人才实施全周期伴随式跟踪培养，赋能员工与公司共同成长。



员工培训掠影



大学毕业生培养计划

● 2.3.2.3 绩效考核

马鞍山科思持续优化与完善以战略为导向的全员绩效考核体系，将员工个人成长、绩效表现与公司经营目标深度绑定，**报告期内，员工绩效考核覆盖率达 100%。**

公司参考 SMART 原则，与员工共同制定清晰明确且富有挑战性的工作目标，并在执行过程中提供持续的指导与支持。

公司对员工实施月度绩效考评机制，由直接主管针对“工作业绩、能力、态度”等方面有待提升的员工开展绩效反馈面谈，共同制定改进计划，帮助员工实现能力进阶。绩效考评结果全面应用于薪酬调整、岗位调配、晋职晋级、评优评先及职称评定等环节，确保对员工价值贡献给予公正评价与公平回报，充分激发组织活力与人才潜能。

● 2.3.2.4 职业发展

马鞍山科思秉承“以人为本、品德为尊、共同成长”的人才理念，致力于实现员工成长与公司发展规划目标的有机统一、同步发展。通过构建公开公平、竞争择优、能上能下的灵活人才选拔任用机制，为员工拓展职业发展空间，助力其实现个人价值。

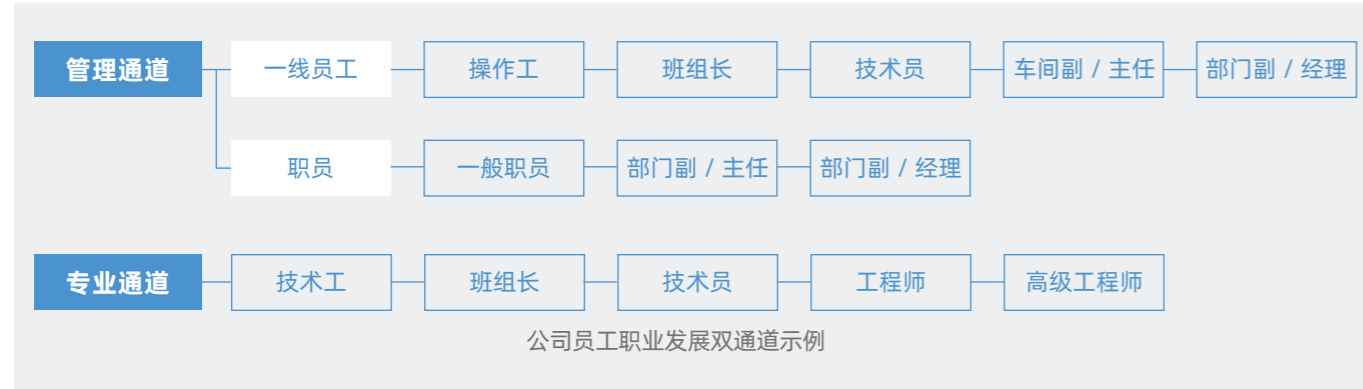


员工培养

公司致力于构建系统化、多层次的培训与人才培养体系，持续提升员工技能、优化知识结构并激发员工的深层潜能。

在职业发展通道建设方面，公司构建了纵横结合的员工职业发展通道。纵向维度，以公开透明的绩效与能力评估为基础，为员工铺设清晰的职级晋升通道；横向维度，通过对员工岗位理论知识、专业技能和综合能力等的考察、培养，以岗位轮换、内部竞聘等方式，充分尊重员工职业取向，公司鼓励员工

在职业生涯各阶段，依据个人兴趣与价值追求，主动参与跨部门项目或转换职业赛道。这一机制助力员工在内部流动中积累复合型经验、拓宽视野，实现个人兴趣与职业发展的最佳匹配，确保每一位员工都能在公司内部找到持续成长、实现自我的理想路径。



2.4 员工权益

2.4.1 政策

科思股份已加入联合国全球契约（UNGC）。马鞍山科思支持并尊重联合国全球契约（UNGC）、国际劳工组织（ILO）等倡导的人权及劳工准则，并通过 SA8000 和 SEDEX 审核，严格遵守业务所在地法律法规，致力于推动自身经营及价值链中的人权与劳工权益保护，切实维护员工、供应链工作者及商业伙伴等所有利益相关方的合法权益。通过持续深化多元、平等与包容的文化建设，我们努力构建更具温度与责任感的工作与社会环境。



Company
Nanjing COSMOS Chemical Co., Ltd.
 www.cosmoschem.com

Type: Company
 Country: China
 Sector: Chemicals
 Sub-sector: Chemicals: Diversified
 Ownership: Publicly Listed
 Global Compact Status: Active
 Participant Since: 23 July 2024
 Letter of Commitment
 Next Communication on Progress (COP) due on: 31 July 2026



SA8000 认证证书

科思股份加入 UNGC

我们制定并发布了马鞍山科思《社会责任管理手册》，对员工权益保障做出承诺：

遵守国家和政府相关法律法规、遵守 SA8000 标准、遵守适用的行业标准和国际公约。

禁止使用童工和强迫劳动，不接受任何使用童工或强迫劳动的供应商或分包商。

尊重工人自由，禁止任何形式的强迫劳动。

提供安全卫生的工作和生活环境，持续改善工作条件，确保员工的安全和健康。

推动劳资合作，尊重员工的结社自由和集体谈判权。

提供平等和公平的工作环境，禁止任何形式的歧视行为。

尊重员工的基本人权，禁止任何形式的侮辱人格的行为。

合理安排生产计划，合理安排工人的工作时间和休息休假。

提供合理的工资福利，至少满足工人的基本需要。

根据 SA8000 的社会责任要求，定期进行内部审核和管理评审，实施监察活动，必要时，及时采取有效补救和纠正行动。

参与 SA8000 社会责任供应链管理，审查下级分包商，将本公司下级分包商的完整信息及时通知实施 SA8000 社会责任的上级厂商。

2.4.2 措施与行动

● 2.4.2.1 多元化、平等和包容

马鞍山科思致力于促进不同背景的员工交流与融合，促进所有员工平等、相互包容以释放更多创造力。为此，公司面向全体员工开展多元化、反歧视与反骚扰专题培训，帮助员工理解多元化在工作场所中的价值，包括但不限于不同性别、种族、年龄、宗教信仰、性取向等背景人员所带来的创新活力与协同优势；清晰地界定歧视与骚扰行为的表现形式，使员工能够敏锐察觉日常工作中的潜在问题，提升自我约束与互相监督意识；培养员工面对歧视和骚扰事件时的正确应对策略，包括但不限于如何制止、报告以及为受害者提供支持等，营造安全包容的职场环境。此外，我们持续优化物理环境，通过开放透明的办公区域、科学合理的工位规划以及公共区域全覆盖的监控设备，既发挥技术威慑作用，也为后续调查取证提供支撑，全方位降低骚扰行为发生的物理条件与管理盲区。**报告期内，员工反歧视与反骚扰培训覆盖率为 100%。**

公司还特别为总务部以及所有拥有人事决策权的管理层组织了专项培训。这培训内容全面覆盖招聘、晋升、绩效评估等关键环节，旨在强化避免歧视的实务能力，并明确指导如何及时、公正地处理员工投诉与反馈。同时，公司持续完善申诉机制，设立专用举报邮箱、申诉电话及电子邮箱，构建多维度接收渠道，确保所有歧视或骚扰事件的举报与申诉都能得到有效响应。

对于收到的所有举报与申诉，马鞍山科思均严格依照公司内部规章制度启动专项调查，一旦查实，将对责任人采取相应纪律处分；情节严重者，坚决移送司法机关依法惩处。同时，我们为受害者提供多层次关怀与补救方案，涵盖调岗换班、心理康复支持及经济补偿等措施，并持续动态跟踪其恢复情况，动态优化补救措施，直至受害者完全康复并

顺利重返工作岗位。事件处理结束后，我们会全面审视公司内部制度与流程，深入排查漏洞并落实整改，从根源上杜绝类似事件再次发生。**报告期内，公司继续保持零发生经认证的歧视或骚扰事件的良好记录。**

“营造尊重与包容的工作场所”培训

目录	
1、什么是歧视和骚扰？	
2、遭遇歧视或骚扰怎么办？	
3、投诉处理和调查程序	
4、案例分析和场景模拟	



反歧视骚扰培训



人权保障

公司致力于促进不同背景的员工交流与融合，促进所有员工平等、相互包容以释放更多创造力。

公司持续完善《社会责任管理手册》《员工招聘管理程序》《禁止歧视管理程序》等内部规范，系统指导各部门将多元化、平等和包容原则贯穿于员工招聘、录用、定岗、晋升等全流程，严禁强迫员工或应聘者进行任何带有歧视目的的医学检查或体检。通过深化“标准透明化”举措，公司公开宣贯招聘、晋升及发展政策，确保求职者与员工清晰知晓，坚决杜绝基于性别、年龄、种族、宗教信仰、残疾状况、婚姻状况等的任何歧视。同时，我们坚持“评审多元化”方法，在考察拟录用、晋升人员等关键岗位人员组建涵盖不同性别、年龄、专业背景的评审团队，有效减少因个人偏好与视角局限引发的歧视风险。

歧视或骚扰相关申诉投诉渠道

举报申诉邮箱：

shuqin.wang@cosmoschem.com

电话：0555-3509158

我们通过背景调查、一对一沟通等方法，深入了解公司内少数 / 弱势群体的构成及其期望获得的支持类型与程度，据此为他们提供个性化支持。在硬件与环境支持上，公司全面推进工作场所无障碍改造、专用设备配置及生活设施完善，保证少数 / 弱势群体能便捷地参与日常工作流程、维系个人生活习惯。在职业发展方面，我们为少数 / 弱势群体员工制定专属的职业发展规划，激发他们的潜力与优势，依据个人成长速度合理调整岗位与职责，在同等业绩条件下，优先考虑其晋升机会，畅通发展通道。

我们针对女性员工职业发展需求，支持女工参加业务、技能和技术培训，助力女性员工提升综合竞争力。我们坚持性别平等、同工同酬，充分尊重和保障女性员工的特殊权益，遵循男女平等的原则实施员工的晋职、晋级、评定专业技术职称等，摒弃性别偏见，聚焦工作业绩、专业能力、领导潜力等客观指标，不以性别为由拒绝女工参与或者针对女工变更标准，杜绝因性别因素导致的晋升阻碍，保证晋升机制的透明公平。

歧视 / 骚扰受害者救济

在确保受害者隐私与安全的前提下，公司将启动系统性响应机制，通过迅速、有效的补救措施，最大限度地减轻或消除违规行为对受害者造成的伤害。



● **初步响应：**一旦发现歧视或骚扰行为，公司应立即采取必要措施，确保受害者安全，并启动内部调查程序。

● **受害者支持：**在调查期间，公司将为受害者提供必要的心理支持、法律咨询及必要的临时工作安排，确保其身心健康得到全面照护，并尊重其个人意愿与隐私。

● **行为人处理：**根据调查结果，公司将对行为人进行纪律处分，以维护公司纪律和公平正义。

● **工作环境改善：**公司将根据调查结果，采取相应措施改善工作环境，如加强员工培训、完善举报与投诉机制、优化工作流程等，以防止类似事件再次发生。

● **监测与评估：**公司将建立长期的监测与评估机制，对补救措施的有效性进行持续跟踪和评估，确保受害者得到充分的支持和保护。

● 2.4.2.2 禁用童工和反强迫劳动

马鞍山科思禁止使用童工，尊重工人自由、禁止任何形式的强迫劳动。我们通过开展主题培训，让全体员工深刻认识到雇用童工、强迫劳动和人口贩运等行为的严重违法性、不道德性及其对个人、家庭、社会造成的巨大危害，增强法律意识与社会责任感；同时，系统开展风险识别与应对能力建设，帮助员工掌握工作场所及供应链环节中可能存在童工、强迫劳动的识别方法，提升早期预警与防范能力；明确可疑情况的报告与处置流程，确保及时发现、快速响应、有效干预，并协同内部调查，维护企业合规运营环境。通过建立常态化的培训与评估机制、定期风险评估与审查机制，公司持续巩固零容忍的政策执行力度，推动劳工权益保障走向体系化、长效化。

马鞍山科思持续强化源头管控，不断完善《童工及未成年工补救政策管理程序》，通过严格的多层级入职审查流程，在招聘阶段采用合法的身份信息核验及背景调查手段核实求职者年龄；同时，为杜绝疏漏，新员工所在部门须在入职时进行二次身份证复核，确保从源头上杜绝误用童工的可能。

公司严格遵守国家法规，如因特殊情况雇佣年满 16 周岁未满 18 周岁的未成年工，我们将在第一时间将用工情况报送当地劳动部门登记备案，并建立专项档案进行动态管理。未成年工上岗前安排专项健康体检，并根据医疗建议合理安排岗位，并避免安排夜班、倒班、搬运等繁重、危险、不卫生或不安全的工作。在岗期间，公司每年为未成年工进行一次健康检查，全面记录他们的健康状况，并为未成年工提供更多的培训与再教育机会，支持其职业技能与个人发展。**截至报告期末，公司未雇用未成年工及童工。**



禁用童工和反强迫劳动培训

童工补救措施

立即停止工作：一旦发现公司内存在童工，必须立即停止其工作，同时报告当地劳动监察部门。

健康和安全检查：安排童工进行全面的身体检查，确保其健康状况得到评估；如童工存在身体伤害或心理创伤，我们即对其实施针对性治疗和心理辅导。

提供适当的生活保障和照顾：在联系童工的监护人或者救助机构之前，我们安排专人对童工进行生活照顾，为童工提供临时的生活保障，包括食物、住所和基本的生活必需品。

教育支持：在联系到童工监护人或者相关救助机构后，安排专人将其护送至监护人或者相关救助机构，由公司负担相关费用。我们积极与当地学校沟通，帮助他们重新入学，公司提供适当的经济资助和其他资源，确保其完成义务教育。

整改与预防：公司对童工雇用过程进行复盘，排查漏洞和疏忽并进行整改，整改情况将向全体员工通报，强化合规教育，提升员工合规意识；同时对相关责任人进行再培训，确保类似事件不再发生。

公司严格遵循《禁止强迫性劳动管理程序》，构建以员工自愿为前提的合法用工体系，绝不允许有任何强迫行为，也不得利用欺骗/诱导等手段引诱求职者应聘。公司在招聘全流程中严禁收取介绍费、押金、保证金等费用，严禁扣押员工身份证件及其他法定证明文件，切实维护劳动者的基本权利与人格尊严。我们充分尊重员工的人身自由与合法权益，全面保障其休息休假、自由离职等正当权利。公司对人口贩运持零容忍态度，严禁使用监狱劳工，并严格审查供应链，绝不与监狱工厂建立合作或采购关系。通过持续强化制度保障与监督机制，我们确保强迫劳动风险在根源上得到有效遏制，严格恪守国际劳工标准与国内法律法规要求。

马鞍山科思系统地将国际人权标准、劳工保护法规及行业准则全面嵌入公司内部管理制度与操作规范，通过常态化的风险评估与尽职调查机制，动态监测并有效降低人权与劳工领域的潜在风险。我们设立了举报申诉邮箱、电话和电子邮箱等，接收涉及童工、强迫劳动或人口贩运等问题的举报，确保信息畅通、反馈及时、保密处理。依据 SA 8000 社会责任管理体系，我们持续开展内部审核与管理评审，评估人权及劳动保护措施的执行效果，确保内控机制与管理体系运行高效、持续优化。**截至报告期末，公司没有发生强迫劳动的情况。**

**童工、强迫劳动和 / 或人口贩运
相关申诉投诉渠道**
举报申诉邮箱：
shuqin.wang@cosmoschem.com
电话：0555-3509158

● 2.4.2.3 审计监控

为深化反歧视、童工及强迫劳动等人权管理工作的系统性落地，并持续识别改进空间，马鞍山科思成立由总务部牵头的劳工权益监

督小组，负责统筹推进劳工权益保障相关工作。小组通过开展常态化的动态检查，对用工管理、工作环境等进行全面评估，确保政策标准有效贯彻。公司每年至少开展一次内部审计，结合文件审查、现场核查及员工访谈等方式，系统评估用工风险管理及员工管理体系的合规性与有效性。同时，引入独立第三方专业机构实施年度全面合规审计，深度排查潜在风险，提出针对性改进建议。审计完成后，审计团队形成专项审计报告，明确问题清单、整改措施及时限，提交管理层审议，并对整改落实情况实施闭环跟踪与动态评估，确保管理体系持续优化、风险控制不断强化。

2025 年，马鞍山科思累计开展 2 次内外部审计，覆盖所有工作场所。针对审计发现的问题均已完成整改，公司人权管理与监督水平得到显著提升。



3. 可持续采购

3.1 政策

科思股份持续优化面向全球供应商的一体化集中采购平台，通过推进资源集约化以适应全球经济一体化趋势并努力提高采购绩效。马鞍山科思依托科思股份采购平台优势，结合自身产品特性与生产实际，持续开展合规高效的采购活动。

马鞍山科思深入贯彻科思股份可持续采购政策，以“守法诚信、公正公平、责任采购、携手共赢”为核心指南，将科思股份可持续发展目标全面融入采购流程，强化环境、劳工权益及社会责任等要素在供应商准入、风险评估和采购决策、监督管理等环节的权重，通过可持续采购推动供应商可持续治理升级，在保障采购业务连续性的基础上，不断提高供应链价值和经济社会效益。报告期内，公司全面贯彻 ISO 20400 标准，持续优化可持续采购体系，不断提升管理能力与采购绩效。

我们在与供应商平等且充分沟通的基础上，邀约供应商签署《科思股份供应商行为守则》，并在合同中纳入社会和环境条款，以明确我们和供应商在劳工与人权、健康与安全、环境保护、商业道德建设等方面必须共同遵守的可持续标准及要求。

在棕榈油衍生物领域，科思股份于 2025 年正式加入 RSPO (Roundtable on Sustainable Palm Oil, 可持续棕榈油圆桌倡议组织)，此举不仅彰显了公司在棕榈油衍生物领域践行全球责任的决心，也为公司引入国际通行的可持续棕榈油认证标准、构建更加透明和绿色的供应链体系奠定了坚实基础。



ISO 20400 可持续采购指南绩效评估声明

科思股份推进无毁砍伐供应链建设

依托科思股份 SAP 系统，马鞍山科思实现采购全程数据记录与追溯，木质及纸包装产品可 100% 溯源。公司推进无毁砍伐供应链建设，优先要求供应商获得 FSC 等可持续认证。通过常态化沟通提升其环保意识，引导供应商减少森林砍伐，共同推动价值链绿色发展。

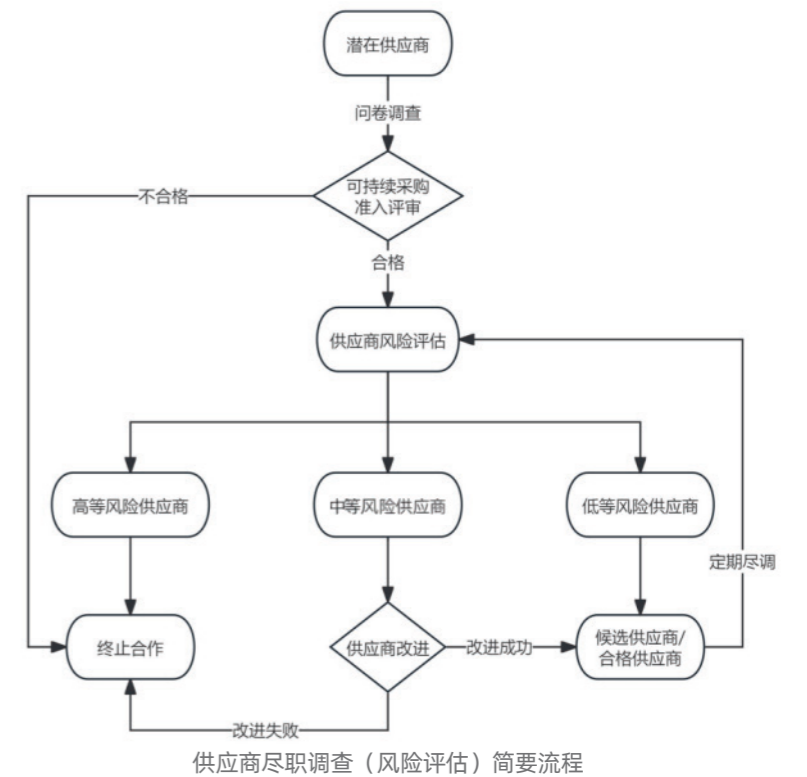
3.2 风险管理

我们将问卷调查和现场审计等方式结合起来开展供应商尽职调查，对供应商在环境和社会责任等方面的风险进行评估。我们根据尽职调查所揭示的供应商在环境和社会责任等方面存在的风险情况，将供应商评定为低风险供应商、中等风险供应商和高风险供应商。

对于低风险供应商，我们将其列为候选供应商；对于中等风险供应商，公司不仅向其反馈存在的风险因素、明确提出改进目标与要求，还在获得供应商同意的前提下，为其提供可持续治理专项培训，指导其在环境及社会责任等方面实施具体改善行动；对于高风险供应商，我们现阶段暂不与其建立合作关系，但会将尽职调查结果全面反馈给对方，明确指出供应商在环境和社会责任等方面存在的重大风险。

公司定期（通常为每 3 至 5 年一次）对合格供应商进行复审，通过尽职调查全面评估其在环境与社会责任等方面的表现，并重新确定其风险等级。同时，公司利用信用信息公示系统等工具及各类公开信息渠道，在日常工作中持续关注供应商的环境和社会责任风险。如有必要，公司会采取电话 / 信函核实、现场 / 视频考察、委托第三方审计等方式，进行更加深入的供应商风险评估，切实防范供应链重大风险。

公司通过年终总结等方式，系统性审视并评估可持续供应链建设进展，识别并诊断供应链中的潜在风险，及时采取相应预防措施。同时，根据公司可持续战略及目标推进情况，持续优化和完善可持续采购政策与标准，不断提升可持续供应链管理能力和水平。



3.3 措施与行动

3.3.1 供应商激励

公司始终遵循公平竞争原则，致力于确保采购流程的透明度与公正性。根据资源重要程度、采购规模及频次等不同情况，灵活运用公开招标、邀请投标、商务谈判、询比价等多种方式开展采购活动。在实际操作中，对于在环境和社会责任方面表现优异、成效突出的供应商，在其他条件相同的前提下，我们将在供应商准

入、竞标邀请、优先采购、采购份额分配及付款条件等方面给予适当倾斜与正向激励；相应地，对于存在环境和社会责任风险的供应商，根据其风险等级及整改情况，采取口头或书面提醒、缩减采购量、暂停合作乃至终止合作等措施，以有效防控采购过程中的相关风险。

3.3.2 供应商能力提升

为持续推动供应商符合公司的可持续采购标准，公司积极与供应商沟通协商，将环境与社会相关条款正式纳入采购合同或采购协议，使之成为双方必须遵守的具有法律意义的义务和责任，从制度层面保障供应链的稳定性与采购业务的连续性。与此同时公司借助走访、展会、现场审计等契机，开展供应商环境和社会责任主题培训和经验交流等活动，分享可持续治理的前沿理念与优秀实践，推动双方共同提升可持续供应链管理水。

马鞍山科思高度重视供应链中的劳工人权保障的良性发展，将“多元化、平等和包容”作为公司开展供应商尽职调查和风险评估的重点内容，同时通过培训和交流以促进供应商不断改进其劳工人权保障水平。公司鼓励供应商建立完善社会责任体系并开展 SA8000、ISO 45001、BSCI 以及 EcoVadis 评估等审核认证活动。**截至报告期末，已实施 SA 8000、ISO 45001、BSCI 以及 EcoVadis 等标准 / 体系评估和认证的供应商占供应商总数的比例为 66%。**

3.3.3 采购多元化

供应商“多元化”是公司构建可持续供应链的重要战略支柱之一。公司持续拓宽供应商遴选渠道，积极吸纳产品优质、经营稳健、团队进取且具备高度社会责任感的少数群体、弱势群体所有的供应商及中小型生产型供应商，携手推动经济社会的包容性增长与多元

发展。同时，公司大力推行“本地化”采购策略，力求最大限度降低采购活动对生态环境的负面影响，并为运营所在地的经济增长与可持续发展注入动力。**报告期内，以金额计算的公司本地化采购的物资数量占全部物资采购数量的 31.89%。**

3.3.4 采购人员培训

采购人员是公司推进可持续供应链建设的重要支撑力量。通过开展可持续治理通识培训与可持续供应链专项课程，持续强化采购人员的反贿赂意识与公平竞争理念，不仅提升其可持续采购专业能力，更筑牢职业操守根基。同时，公司借助供应商问卷调查、现场审计等环节，

给予采购人员充分的业务指导，推动其可持续采购技能在实践中持续精进。公司将可持续采购目标纳入采购人员绩效考核体系，以明确的责任传导机制激励团队积极践行可持续采购行动。**报告期内，公司所有的采购人员均参加了可持续采购主题培训。**

关键绩效

商业道德绩效

培训与风险数据				
指标	单位	2025 年	2024 年	2023 年
商业道德人均培训时数	小时	2.5	2.86	2.52
商业道德培训覆盖率（所有员工）	%	100	100	100
商业道德风险评估覆盖工作场所的百分比	%	100	100	100
商业道德内部审计覆盖工作场所的百分比	%	100	100	100
信息安全数据				
指标	单位	2025 年	2024 年	2023 年
信息安全风险评估覆盖工作场所的百分比	%	100	100	100
信息安全内部审计覆盖工作场所的百分比	%	100	100	100
信息安全培训员工覆盖比例	%	100	100	100
举报与事件数据				
指标	单位	2025 年	2024 年	2023 年
收到的举报数量	件	0	0	0
已证实的贪污腐败事件数量	件	0	0	0
已证实的信息安全事件数量	件	0	0	0

环境绩效

温室气体排放数据				
指标	单位	2025 年	2024 年	2023 年
GHGs 排放总量	tCO ₂ e	35,615.21	112,171.18	58,941.88
直接 GHGs 排放（范围 1）	tCO ₂ e	25,066.56	6,705.87	7165.63
间接 GHGs 排放（范围 2）基于市场	tCO ₂ e	28,010.42	47470.29	40437.50
间接 GHGs 排放（范围 3- 上游）	tCO ₂ e	8,567.97 ¹	56676.24	11211.68
间接 GHGs 排放（范围 3- 下游）	tCO ₂ e	164.51 ¹	1318.78	127.07

¹本年度的范围 3 核算类别包括：资本货物及其对应的上游运输产生的排放、员工通勤产生的排放、商务旅行产生的排放、运营中的废弃物及下游运输产生的排放、燃料和能源的上游排放等类别。

能源消耗数据				
指标	单位	2025 年	2024 年	2023 年
天然气	立方米	121,266	70,979	66,131
外购电力	千瓦时	14,662,000	27,058,700	19,119,174
可再生能源	千瓦时	3,730,000	0	0
外购蒸汽	吨	60,461	104,719	88,583
能源消耗总量	GJ	226,246.37	393,174.83	317,461.32
水数据				
指标	单位	2025 年	2024 年	2023 年
总用水量 (自来水)	立方米	159,166	279,841	181,305
回用水量	立方米	60,120	22,000	14,000
污水总排水量	立方米	118,338.10	232,316	163,527
水中污染物排放总量 -COD	吨	1.67	2.84	2.10
废气排放数据				
指标	单位	2025 年	2024 年	2023 年
废气排放总量 (VOCs)	吨	5.11	2.94	1.37
一般废弃物数据				
指标	单位	2025 年	2024 年	2023 年
一般废弃物总产生量	吨	18.94	152	116
一般废弃物处置量	吨	3.4	152	116
一般废弃物回收利用量	吨	15.54	0	0
危险废弃物数据				
指标	单位	2025 年	2024 年	2023 年
危险废弃物产生量	吨	1,801.84	4,108.24	3,576.44
危险废弃物处置量	吨	1,816.11	4,100.09	3,571.83
危险废弃物回收利用量	吨	34.85	0	0

劳工绩效

劳工与人权数据				
指标	单位	2025 年	2024 年	2023 年
员工总人数	人	205	278	262
员工多元化数据				
指标	单位	2025 年	2024 年	2023 年
男性员工总数	人	170	235	220
男性员工在全体员工中的比例	%	82.93	84.53	83.97
女性员工总数	人	35	43	42
女性员工在全体员工中的比例	%	17.07	15.47	16.03
残疾员工人数	人	0	0	0
高管人数 (不包括董事会)	人	1	2	1
女性高管人数	人	0	0	0
弱势群体员工在高级管理团队中的比例	%	0	0	0
未经调整的平均男女薪酬差距百分比	%	17.5	17.8	18
收入最高的个人年薪总额与所有员工的年总薪酬中位数的比率	%	4.13	4.25	/
员工流失				
指标	单位	2025 年	2024 年	2023 年
离职员工数	人	75	/	/
男性离职员工数	人	68	/	/
女性离职员工数	人	7	/	/
员工流失率	%	31.06	/	/
男性员工流失率	%	33.58	/	/
女性员工流失率	%	17.95	/	/
员工培训与发展数据				
指标	单位	2025 年	2024 年	2023 年
每名员工的平均培训小时数	小时	47.39	74.3	79.90
员工培训覆盖率	%	100	100	100
接受技能培训的员工比例	%	100	100	100
接受绩效考核和职业发展评估的员工比例	%	100	100	100

职业健康安全绩效

工伤数据				
指标	单位	2025 年	2024 年	2023 年
员工工亡人数	人	0	0	0
损失工时伤害事件	件	2	1	2
工伤损失工作日数	天	36	5	29
职业健康数据				
指标	单位	2025 年	2024 年	2023 年
员工基础体检人数	人	205	278	262
员工基础体检覆盖率	%	100	100	100
职业病体检人数 (在岗员工)	人	172	194	186
职业病检出人数	人	0	0	0
职业禁忌症检出人数	人	0	0	3
职业健康体检覆盖率 (职业危害岗位)	%	100	100	100

可持续采购绩效

可持续采购数据				
指标	单位	2025 年	2024 年	2023 年
供应商数量 ²	家	68	68	60
供应商中已进行社会责任问卷的百分比	%	100	100	100
供应商中已进行社会责任现场审核的百分比	%	94.12	92.65	91.67
供应商中已签署供应商行为准则的百分比	%	100	100	100
供应商中已签署社会责任框架协议的百分比	%	100	100	100
参与改进行动或能力培养的受审核 / 评估供应商的百分比	%	92.65	91.17	90.00
采购员数量	人	6	6	5
已经过可持续采购培训的采购员百分比	%	100	100	100

第三方验证



独立验证声明

验证目的

必维认证 (北京) 有限公司 (简称“必维”) 受马鞍山科思化学有限公司 (简称“马鞍山科思”) 委托, 对《马鞍山科思化学有限公司2025年度可持续发展报告》(以下简称《报告》) 的进行独立验证。本声明适用于下述范围内包含的相关信息。

报告中的信息及其披露完全由马鞍山科思负责。我们唯一的职责是对报告中所包含信息的准确性和可靠性, 以及报告信息的收集、分析系统和流程进行评审和独立验证。

验证范围

马鞍山科思要求必维验证以下信息的准确性和可靠性:

《报告》在从2025年1月1日-2025年12月31日包含的数据和信息。

我们的验证范围不包括对以下信息的验证:

- 报告验证期之外的活动相关的信息;
- 马鞍山科思的立场声明 (观点、信仰、目标或未来意图的阐述) 和未来承诺的声明;
- 已通过第三方财务审计的财务数据和信息

保证水平: 合理保证

验证标准

1. 国际审计与验证准则理事会发布的《ISAE 3000 (修订版) —除历史财务信息审核或复核之外的鉴证业务》
2. 全球报告倡议组织发布的《GRI可持续发展报告标准》
3. 可持续发展会计准则委员会基金会(SASB)发布的《可持续发展会计准则——化学品》

验证方法

作为独立验证的一部分, 必维验证组执行以下程序:

1. 与马鞍山科思的相关人员进行访谈;
2. 审查马鞍山科思提供的文件证据;
3. 根据GRI 标准的实质性、准确性、完整性、平衡性、清晰性、可比性原则, 对报告信息的质量进行评价;
4. 审核绩效数据, 按照抽样原则对其中的样本数据进行追溯和核查;
5. 审查马鞍山科思数据与信息的收集、汇总、分析系统;

我们的验证工作遵循必维对非财务报告外部验证的标准程序进行, 这些标准程序是当前独立验证的最佳实践。验证活动是基于必维认定的合理的、非绝对的基础上进行策划、实施和得出结论。

SDGs 对标表

SDGs	对应章节	我们的行动
	员工权益	○恪守性别平等与同工同酬原则，充分尊重和维 护女性及少数群体员工的合法权益
	员工健康与安全	○通过提升设备安全、安全隐患排查、完善应 急机制等等，为员工提供健康安全的工作环 境 ○开展职业病危害因素检测、职业病体检等工 作，保障员工职业健康
	员工发展	○为员工提供在岗学习、外派学习等教育机 会，提升员工职业技能和文化素养，拓展员 工发展空间
	员工待遇 员工发展 员工权益	○坚持性别平等，同工同酬 ○为女职工提供女性特殊保障 ○为女职工提供同等的职业发展机会 ○倡导多元、平等与包容，杜绝歧视、骚扰 等行为
	加强污染防治 强化水资源管理	○严格控制废水排放。确保废水排放达标和 合规 ○倡导并实践节约用水，提高水资源使用效 益
	大力推进节能降耗	○通过技术升级与管理创新，不断提高能源 使用效率，推进生产运营向绿色、低碳模式 转型
	公司简介 员工待遇 员工发展	○努力“成为全球领先的个人护理品原料及 应用解决方案供应商” ○为员工提供有竞争力的薪酬、保障性福利 等 ○为员工提供系统化培训和职业发展机会， 助力员工不断成长
	员工权益	○关心并维护包括员工、供应链伙伴在内的 所有利益相关方的合法权益，努力构建多元、 平等与包容的职场及社会环境
	加强污染防治	○加强废气和废弃物管理，助力城市空气质 量改善和面貌提升
	可持续发展管理 保护生态环境	○在业务运营的各个环节中，积极践行环境 保护、社会责任和高效治理 ○持续完善环境管理机制，围绕节能降碳、 资源管理、污染防治及生态保护等重点领域 推出一系列行动举措，全面推进绿色运营
	积极应对气候变化	○开展能源诊断、温室气体盘查核查、CDP 问卷填报、绿色电力、倡导绿色办公、绿色 出行等，致力于减少温室气体排放
	廉洁从业	○对贿赂、利益冲突、欺诈和洗钱等商业舞 弊行为持“零容忍”态度，坚持“标本兼治、 综合治理、惩防并举、注重预防”的方针， 不断推进商业道德体系建设
	客户权益保护 可持续采购	○构建高效的客户沟通机制，不断提升客户 体验，增强客户对公司品牌的信任与依赖 ○构建供应商评审与正向激励机制、结合多 元化采购策略，助力供应商提升社会责任意 识和能力



验证结论

基于验证方法和执行上述程序，我们的意见如下：

- 验证范围内的信息和数据是准确的、可靠的，不存在重大错误或误导性陈述；
- 信息的呈现方式清晰、易于理解和获取；
- 报告期内的信息客观、公平地反映了相关ESG 管理活动；
- 马鞍山科思已建立了适当的系统来收集、汇总和分析相关的数据信息，披露了2025年的绩效数据，具有可比性。

准确性

报告披露的信息和数据是客观的、可靠的。马鞍山科思采用数据信息系统采集和整理了组织治理、环境、社会管理方面的数据，通过现场验证，马鞍山科思提供的证据比较可靠，报告内容具有客观性。

实质性

马鞍山科思根据《GRI可持续发展报告标准》对ESG关键议题以及相关信息进行了识别和披露，具有实质性。

完整性

马鞍山科思报告内容侧重于“可持续治理”、“环境责任”、“社会责任”等方面，披露了与马鞍山科思利益相关者关注的产品责任、社会责任、环境责任、员工责任等相关的数据和信息，披露内容比较完整。

基于所进行的验证工作，我们建议马鞍山科思考虑以下方面的改进：

建议企业在未来ESG报告中进一步强化财务实质性分析，深度量化ESG因素对财务状况及经营成果的影响路径，通过聚焦关键议题将非财务信息转化为决策有用的财务语言，以进一步回应投资者对可持续相关财务风险与机遇的关注。

独立性、公正性和能力声明

必维是一家拥有190多年历史，在质量、环境和职业健康安全、社会责任领域提供独立验证服务的机构。验证小组成员与委托方马鞍山科思无任何利益或冲突关系，验证活动是独立、公正的。必维在整个业务范围内实施了商业道德规范，员工在日常业务活动中维持高道德标准。

邹凤贤
总经理
必维认证（北京）有限公司
2026年3月18日

赵雯
验证组组长
必维认证（北京）有限公司
2026年3月13日

GRI 指标索引表

使用说明	马鞍山科思化学有限公司在 2025 年 1 月 1 日至 2025 年 12 月 31 日参照 GRI 标准报告了在此份 GRI 内容索引中引用的信息	
使用的 GRI 1	GRI 1: 基础 2021	
披露议题 / 披露项	披露项标题	章节索引
GRI 2: 一般披露 2021		
2-1	组织详细情况	关于我们
2-2	纳入组织可持续发展报告的实体	报告导读
2-3	报告期、报告频率和联系人	报告导读
2-4	信息重述	/
2-5	外部鉴证	第三方验证
2-6	活动、价值链和其他业务关系	关于我们
2-7	员工	员工健康与安全 员工待遇 员工发展 员工权益
2-19	薪酬政策	员工待遇
2-20	确定薪酬的程序	员工待遇
2-22	关于可持续发展战略的声明	可持续发展管理
2-23	政策承诺	可持续发展管理
2-29	利益相关方参与的方法	利益相关方沟通
2-30	集体谈判协议	员工待遇
GRI 3: 实质性议题 2021		
3-1	确定实质性议题的过程	实质性议题分析
3-2	实质性议题清单	实质性议题分析
3-3	实质性议题的管理	实质性议题分析
GRI 205: 反腐败		
205-1	已进行腐败风险评估的运营点	廉洁从业
205-2	反腐败政策和程序的传达及培训	廉洁从业
205-3	经确认的腐败事件和采取的行动	廉洁从业
GRI 302: 能源		
302-1	组织内部的能源消耗量	环境绩效
302-2	组织外部的能源消耗量	不涉及
302-4	减少能源消耗量	环境绩效
GRI 303: 水资源和污水		
303-2	管理与排水相关的影响	加强污染防治
303-3	取水	环境绩效
GRI 305: 排放		
305-1	直接 (范围 1) 温室气体排放	环境绩效
305-2	能源间接 (范围 2) 温室气体排放	环境绩效
305-3	其他间接 (范围 3) 温室气体排放	环境绩效
305-7	氨氧化物 (NOx)、硫氧化物 (SOx) 和其他重大气体排放	环境绩效

披露议题 / 披露项	披露项标题	章节索引
GRI 306: 废弃物		
306-1	废弃物的产生及废弃物相关重大影响	加强污染防治
306-3	产生的废弃物	加强污染防治、环境绩效
GRI 308: 供应商环境评估		
308-1	使用环境标准筛选的新供应商	可持续采购
308-2	供应链对环境的负面影响以及采取的行动	可持续采购
GRI 401: 雇佣		
401-1	新进员工雇佣率和员工流动率	员工发展、劳工绩效
401-2	提供给全体员工 (不包括临时或兼职员工) 的福利	员工待遇
GRI 403: 职业健康与安全		
403-1	职业健康安全管理体系	员工健康与安全
403-2	危害识别、风险评估和事件调查	员工健康与安全
403-3	职业健康服务	员工健康与安全
403-5	员工职业健康安全培训	员工健康与安全
403-7	预防和减缓与业务关系直接相关的职业健康安全影响	员工健康与安全
403-8	职业健康安全管理体系覆盖的员工比率	员工健康与安全
403-9	工伤	职业健康安全绩效
403-10	工作相关的健康问题	员工健康与安全
GRI 405: 多元化与平等机会		
405-1	管治机构与员工的多元化	员工权益
GRI 406: 反歧视		
406-1	歧视事件及采取的纠正行动	员工权益
GRI 407: 结社自由与集体谈判		
407-1	结社自由和集体谈判权可能面临风险的运营点和供应商	员工权益
GRI 408: 童工		
408-1	具有重大童工事件风险的运营点和供应商	员工权益
GRI 409: 强迫或强制劳动		
409-1	具有强迫或强制劳动事件重大风险的运营点和供应商	员工权益
GRI 414: 供应商社会评估		
3-3	实质性议题的管理	实质性议题分析
414-1	使用社会标准筛选的新供应商	可持续采购
GRI 416: 客户健康与安全		
3-3	实质性议题的管理	实质性议题分析
416-1	评估产品和服务类别的健康与安全影响	客户权益保护

SASB 对标表

主题	指标名称	代码	对应章节
温室气体排放	全球范围 1 总排放量 (按排放限制法规覆盖的百分比)	RT-CH-110a.1	环境绩效
	管理范围 1 排放的长期与短期战略、 减排目标及执行分析	RT-CH-110a.2	积极应对气候变化
空气质量	空气污染物排放量 (NO _x 、SO _x 、 VOCs、HAPs)	RT-CH-120a.1	加强污废防治 环境绩效
能源管理	总能源消耗、电网电力占比、可再 生能源占比、自发电量	RT-CH-130a.1	大力推进节能降耗 环境绩效
水管理	总取水量、总消耗量	RT-CH-140a.1	强化水资源管理 环境绩效
	水质违规事件次数	RT-CH-140a.2	强化水资源管理
	水管理风险及缓解策略	RT-CH-140a.3	强化水资源管理
危险废物管理	危险废物生成量及回收率	RT-CH-150a.1	加强污废防治 环境绩效
社区关系	社区利益相关风险管理与机会的参 与流程	RT-CH-210a.1	员工待遇
员工健康与安全	总可记录事故率 (TRIR) 及 死亡率 (直接员工与合同工)	RT-CH-320a.1	员工健康与安全 职业健康安全绩效
	长期健康风险评估与降低措施	RT-CH-320a.2	员工健康与安全
产品使用阶段 能效设计	资源高效设计产品的收入	RT-CH-410a.1	坚持绿色运营
化学品安全与 环境管理	含 GHS1-2 类危害物质的产品占比及 其风险评估率	RT-CH-410b.1	/
	化学品管理策略及替代品开发	RT-CH-410b.2	优化环境管理
转基因生物 (GMO)	含 GMO 产品的收入占比	RT-CH-410c.1	/
法律与监管 环境管理	对影响行业的环境 与社会法规的立场	RT-CH-530a.1	优化环境管理
运营安全与 应急响应	工艺安全事件数 (PSIC)、总事故率 (PSTIR)、事故严重率 (PSISR)	RT-CH-540a.1	员工健康与安全 职业健康安全绩效
	运输事故次数	RT-CH-540a.2	/



COSMOS

马鞍山科思化学有限公司

MAANSHAN COSMOS CHEMICAL CO.,LTD.

地址: 安徽省马鞍山市慈湖高新区联合路与苗圃路交叉口东北角
电话: 0555-3500370 网址: www.cosmoschem.com